

MANUAL DE UTILIZARE A NCTS PENTRU AGENTI ECONOMICI

VERSIUNEA 1
01.09.2005

CUPRINS

CUPRINS	2
PRESCURTĂRI ȘI ACRONIME	5
1. OBIECTIV	7
2. CONTEXT DE LUCRU	7
3. ACȚIUNI GENERALE	8
3.1. PORNIREA APLICAȚIEI	8
3.1.1. <i>Descriere</i>	8
3.1.2. <i>Precondiții</i>	8
3.1.3. <i>Când trebuie efectuată operația</i>	8
3.1.4. <i>Cum se efectuează operația</i>	9
3.1.5. <i>Rezolvarea eventualelor probleme</i>	9
3.2. CONECTAREA	9
3.2.1. <i>Descriere</i>	9
3.2.2. <i>Precondiții</i>	9
3.2.3. <i>Când trebuie efectuată operația</i>	10
3.2.4. <i>Cum se efectuează operația</i>	10
3.2.5. <i>Rezolvarea eventualelor probleme</i>	10
3.3. INCHIDEREA APLICAȚIEI	10
3.3.1. <i>Descriere</i>	10
3.3.2. <i>Precondiții</i>	11
3.3.3. <i>Când trebuie efectuată operația</i>	11
3.3.4. <i>Cum se efectuează operația</i>	11
3.4. FEREASTRA PRINCIPALĂ	12
3.4.1. <i>Descriere</i>	12
3.5. LUCRUL CU LISTA DE COMENZI	14
3.5.1. <i>Descriere</i>	14
3.5.2. <i>Precondiții</i>	14
3.5.3. <i>Când trebuie efectuată operația</i>	14
3.5.4. <i>Cum se efectuează operația</i>	15
3.5.5. <i>Rezolvarea eventualelor probleme</i>	17
3.6. CĂUTAREA UNUI DOCUMENT	17
3.6.1. <i>Descriere</i>	17
3.6.2. <i>Precondiții</i>	18
3.6.3. <i>Când trebuie efectuată operația</i>	18
3.6.4. <i>Cum se efectuează operația</i>	18
3.6.5. <i>Rezolvarea eventualelor probleme</i>	21
3.7. FOLOSIREA CRITERIILOR DE CĂUTARE	21
3.7.1. <i>Descriere</i>	21
3.7.2. <i>Precondiții</i>	21
3.7.3. <i>Când trebuie efectuată operația</i>	22
3.7.4. <i>Cum se efectuează operația</i>	22

3.7.5. Rezolvarea eventualelor probleme	24
3.8. ISTORICUL UNUI DOCUMENT	24
3.8.1. Descriere	24
3.8.2. Precondiții	24
3.8.3. Când trebuie efectuată operația	24
3.8.4. Cum se efectuează operația	25
3.9. VIZUALIZAREA UNUI DOCUMENT	26
3.9.1. Descriere	26
3.9.2. Precondiții	26
3.9.3. Când trebuie efectuată operația	26
3.9.4. Cum se efectuează operația	26
3.10. TIPĂRIREA UNUI DOCUMENT	27
3.10.1. Descriere	27
3.10.2. Precondiții	27
3.10.3. Când trebuie efectuată operația	27
3.10.4. Cum se efectuează operația	27
3.10.5. Rezolvarea eventualelor probleme	28
3.11. VERIFICAREA SEMNĂTURII	28
3.11.1. Descriere	28
3.11.2. Precondiții	28
3.11.3. Când trebuie efectuată operația	29
3.11.4. Cum se efectuează operația	29
3.12. VERIFICAREA VALIDITĂȚII UNUI DOCUMENT	31
3.12.1. Descriere	31
3.12.2. Precondiții	31
3.12.3. Când trebuie efectuată operația	31
3.12.4. Cum se efectuează operația	31
3.12.5. Rezolvarea eventualelor probleme	33
3.12.6. Descriere	33
 4. ACTIVITĂȚI SPECIFICE LA PLECARE	 34
4.1. INTRODUCERE	34
4.2. CREAREA UNUI NTD	37
4.2.1. Descriere	37
4.2.2. Precondiții	37
4.2.3. Când trebuie efectuată operația	37
4.2.4. Cum se efectuează operația	37
4.2.5. Rezolvarea eventualelor probleme	39
4.3. IMPORTUL DATELOR DIN FIȘIERE FORMAT XML	40
4.3.1. Descriere	40
4.3.2. Precondiții	40
4.3.3. Când trebuie efectuată operația	40
4.3.4. Cum se efectuează operația	40
4.3.5. Rezolvarea eventualelor probleme	41
4.4. TRIMITEREA UNUI NTD	41
4.4.1. Descriere	41
4.4.2. Precondiții	41
4.4.3. Când trebuie efectuată operația	41
4.4.4. Cum se efectuează operația	42
4.4.5. Rezolvarea eventualelor probleme	42
4.5. ACCEPTAREA SP A UNUI NTD	42
4.5.1. Descriere	42
4.5.2. Precondiții	42
4.5.3. Când trebuie efectuată operația	42
4.5.4. Cum se efectuează operația	42
4.5.5. Rezolvarea eventualelor probleme	43
4.6. ANULAREA UNUI NTD	43
4.6.1. Precondiții	43

4.6.2. Când trebuie efectuată operația	43
4.6.3. Cum se efectuează operația	43
4.6.4. Rezolvarea eventualelor probleme	44
4.7. URMĂRIRE DOCUMENT NTD	44
4.7.1. Descriere	44
4.7.2. Precondiții	44
4.7.3. Când trebuie efectuată operația	44
4.7.4. Cum se efectuează operația	44
4.7.5. Rezolvarea eventualelor probleme	46
 5. ACTIVITĂȚI SPECIFICE LA DESTINAȚIE(PROCEDURA SIMPLIFICATA)	47
5.1. INTRODUCERE	47
5.2. CITIREA UNUI AAR.....	48
5.2.1. Descriere	48
5.2.2. Precondiții	48
5.2.3. Când trebuie efectuată operația	48
5.2.4. Cum se efectuează operația	48
5.2.5. Rezolvarea eventualelor probleme	51
5.3. NOTIFICAREA SOSIRII	51
5.3.1. Descriere	51
5.3.2. Precondiții	52
5.3.3. Când trebuie efectuată operația	52
5.3.4. Cum se efectuează operația	52
5.3.5. Rezolvarea eventualelor probleme	53
5.4. INCIDENTE ȘI TRANSBORDĂRI	53
5.4.1. Descriere	53
5.4.2. Precondiții	53
5.4.3. Când trebuie efectuată operația	54
5.4.4. Cum se efectuează operația	54
5.4.5. Rezolvarea eventualelor probleme	54
5.5. ACCEPTAREA SP	54
5.5.1. Descriere	54
5.5.2. Precondiții	55
5.5.3. Când trebuie efectuată operația	55
5.5.4. Cum se efectuează operația	55
5.5.5. Rezolvarea eventualelor probleme	55
5.6. EVALUAREA	56
5.6.1. Descriere	56
5.6.2. Precondiții	56
5.6.3. Când trebuie efectuată operația	56
5.6.4. Cum se efectuează operația	56
5.6.5. Rezolvarea eventualelor probleme	56
5.7. CONTROLUL	56
5.7.1. Descriere	56
5.8. DESCĂRCARE.....	57
5.8.1. Descriere	57
APPENDIX I. ANEXE	58
CONDIȚII ȘI REGULI	58
Condiții.....	58
Reguli.....	62
STRUCTURA PRINCIPALELOR MESAJE ELECTRONICE	73
IE01. AAR C_AAR_SND.....	73
IE02. AAR request C_AAR_REQ.....	76
IE03. AAR response C_AAR_RSP.....	76
IE06. Arrival Advice C_ARR_ADV.....	76
IE10. Cancellation notification C_CAN_NOT.....	77
IE15. Declaration data E_DEC_DAT.....	77

PRESCURTĂRI ȘI ACRONIME

Pentru o mai bună înțelegere a acestui document, este prezentată o listă cu principalele prescurtări și acronime.

<i>Acronim</i>	<i>Descriere</i>
CCN	Common Communications Network
CCN/TC	Common Communications Network/Technical Centre
CD	Compact Disk
COTS	Commercial Off The Shelf (software product)
CPU	Central Processing Unit
CSI	Common Systems Interface
CTP	Conformance Test Protocol
DG TAXUD	Taxation and Customs Union DG
DLL	Dynamic Link Library
DQR	Delivery Qualification Report
EDIFACT	Electronic Data Interchange For Administration, Commerce, and Transportation
FDDI	Fibre Distributed Data Interface
HD	Hard Disk
IE	Information Exchange
IP	Internet Protocol
IT	Information Technology
JDK	Java Development Kit
JNI	Java Native Interface
JRE	Java Runtime Environment
JVM	Java Virtual Machine
KEL	Known Error List
LAN	Local Area Network
LDAP	Lightweight Directory Access Protocol
NA	National Administration
NCTS	New Computerised Transit System
NTA	National Transit Application
O/S	Operating System
PC	Personal Computer

<i>Acronim</i>	<i>Descriere</i>
RAM	Random Access Memory
RAP	Remote Access Proxy
SP	Service Pack
SQP	Specific Quality Plan
SQP (/Addendum)	Specific Quality Plan Addendum
STTA	Standard Transit Test Application
TCE	Transit Computerisation Project, Operation and Extension Phase
TCI	Transit Computerisation Project, Construction and Initial Implementation Phase
TCP	Transit Computerisation Project
TCP/IP	Transmission Control Protocol / Internet Protocol
ToR	Terms of Reference
XML	eXtensible Mark-up Language

1. OBIECTIV

Acest document prezintă manualul de utilizare dedicat agenților economici implicați în funcționarea NCTS. Această descriere este făcută din punctul de vedere al utilizatorului. Documentul cuprinde două părți principale. Mai întâi prezentăm acțiunile generale ce se pot face (pornire/oprire, lucru cu ferestre, comenzi, butoane, liste de comenzi, documente electronice, etc.)

În partea a doua ne concentrăm pe acțiunile pe care un agent economic le poate face, în mod specific, legat de activitatea zilnică. Aceste acțiuni descrise vor fi: completarea documentelor de tranzit, stocarea acestora, acceptare în procedură simplificată sau procedură normală, recepționarea datelor la sosire, vizualizarea "itinerariului" unui document, etc.

2. CONTEXT DE LUCRU

Presupunem că serverul NCTS este instalat și bine configurat. Mai presupunem că politica de drepturi este definită și fiecare utilizator are permisiunile corecte pentru a utiliza sistemul. De asemenea, clientul are acces la Intranet sau Internet, folosind o conexiune securizată.

Notă : Figurile prezentate în acest material pot să difere de aspectul aplicației văzute de fiecare utilizator în parte. Ne referim la culori, fonturi, reprezentare grafică simboluri. Acest lucru se datorează setărilor individuale pe care fiecare utilizator le poate face. Noi prezentăm aspectul implicit al interfeței cu utilizatorul. În cazul în care sunt diferențe, utilizatorul trebuie să considere ca invariante textul scris și poziția elementului în relație cu zona de lucru.

3. ACȚIUNI GENERALE

3.1. PORNIREA APLICAȚIEI

3.1.1. Descriere

Acesta este pasul inițial prin care orice utilizator trebuie să lanseze în lucru sistemul NCTS. Pentru ca aplicația lucrează pe WEB, operația poate fi comparată cu deschiderea unei pagini de WEB de la o adresă dată. În acest caz adresa este a NCTS.

3.1.2. Precondiții

Aplicația trebuie să fie instalată corect.

Când trebuie efectuată operația

Atunci când un utilizator dorește să lucreze cu NCTS și aplicația nu a fost pornită deja.

3.1.3. Cum se efectuează operația

Există trei posibilități:

Deschideți browserul Web și introduceți adresa serverului NCTS. Când aplicația este pornită pentru prima dată, utilizatorului i se cere să permită instalarea unui shortcut pe desktop și în menu-ul de start. În figura menționată, adresa este una de test. Adresa corectă vă este dată de ANV o dată cu atribuirea licențelor.

Efectuați un dublu-click pe shortcutul de pe desktop creat (opțiunea este valabilă numai dacă aplicația a mai fost pornită).

Selectați comanda din Menu-ul de Start (vezi Fig 1).

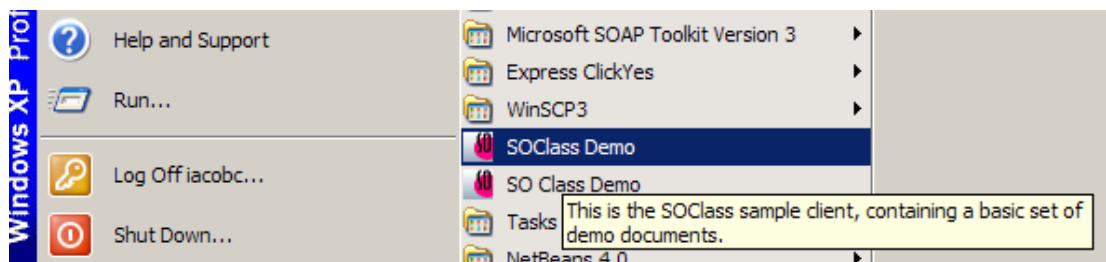


Fig.1. Comanda SOClass în Menu Start

Dupa efectuarea uneia dintre aceste operații, operația de *Conectare* este lansată automat (vezi paragraful [3.2](#)).

3.1.4. Rezolvarea eventualelor probleme

Dacă aplicația nu rulează, verificați dacă:

1. Shortcutul este definit corect;
2. Adresa serverului este corectă;
3. Serverul rulează;
4. Serverul Web rulează.

3.1.5. Rezolvarea eventualelor probleme

Dacă aplicația nu rulează, verificați dacă:

5. Shortcutul este definit corect;
6. Adresa serverului este corectă;
7. Serverul rulează;
8. Serverul Web rulează.

3.2. CONECTAREA

3.2.1. Descriere

O dată pornită aplicația (așa cum a fost descris în paragraful anterior), urmează conectarea la NCTS). Acest lucru înseamnă un dialog între utilizator și aplicația NCTS prin care, cel dintâi este recunoscut de sistem, îi sunt alocate drepturile conform cu rolul pe care-l are definit, și-i sunt permise acțiuni în conformitate cu cerințele sale. De reținut că un utilizator NCTS trebuie să fie autorizat și înregistrat în sistem pentru a putea lucra.

3.2.2. Precondiții

Aplicația trebuie să fie pornită (vezi paragraful [3.1](#)). Utilizatorul trebuie să fi fost autorizat și înregistrat în sistem. De acest lucru se ocupă administratorul sistemului la ANV.

3.2.3. Când trebuie efectuată operația

Atunci când utilizatorul dorește să deschidă aplicația și să efectueze operații cu documentele curente, sau cu documente anterior prelucrate.

3.2.4. Cum se efectuează operația



După lansarea aplicației, se deschide automat fereastra de Conectare. Utilizatorul trebuie să introducă un nume de utilizator și parola asociată numelui de utilizator. Numele de utilizator și parola sunt date de către administratorul de sistem. După introducerea numelui de utilizator și a parolei, apăsați tasta *Enter* sau selectați butonul *OK* - . Dacă apăsați butonul *Anulare* - , aplicația se închide.



Fig.2. Fereastra de conectare

3.2.5. Rezolvarea eventualelor probleme

Dacă, după apăsarea tastei *Enter* sau a butonului *OK*, apar erori, atunci:

1. Verificați dacă versiunea curentă a aplicației client este compatibilă cu serverul. Pentru această verificare, deschideți browserul, ștergeți memoria cache și lansați aplicația client folosind metoda A, descrisă în paragraful 3.1.
2. Cereți administratorului de sistem să verifice dacă serverul funcționează corect.

Dacă numele de utilizator și parola nu sunt recunoscute, verificați dacă:

1. Acestea sunt corecte (administratorul de sistem vă poate ajuta)
2. Nu este cineva conectat deja cu aceste date.

3.3. INCHIDEREA APLICAȚIEI

3.3.1. Descriere

Este operația prin care utilizatorul eliberează resursele folosite de sistem pentru NCTS.

3.3.2. Precondiții

Aplicația trebuie să fie pornită.

3.3.3. Când trebuie efectuată operația

Când utilizatorul dorește să părăsească aplicația.

3.3.4. Cum se efectuează operația

Varianta A: Selectați comanda *Fișier/Ieșire*.

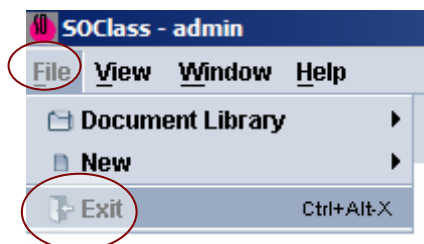


Fig.3. Ieșirea din aplicație

Varianta B: Apăsați butonul *Închidere* - .

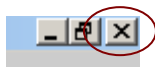


Fig.4. 1. Butonul Închide

Varianta C: Apăsați combinația de taste *Ctrl+Alt+X*.

Varianta D: Apăsați butonul *Ieșire* -  din bara cu instrumente.

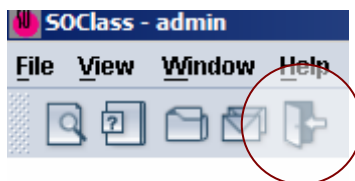


Fig.5. Butonul Ieșire

3.4. FEREASTRA PRINCIPALA

3.4.1. Descriere

Imediat după lansarea în execuție și logarea la sistem, pe ecran este afișat un spațiu de lucru, în care urmează să se desfășoare toată activitatea. Acest spațiu de lucru folosește o serie de convenții și reprezentări grafice pe care le prezentăm în cele ce urmează. Menționăm faptul că acest spațiu inițial de lucru poate să apară diferit la lansarea aplicației. Explicația acestui lucru rezultă din faptul că la închiderea aplicației sistemul memorează starea de fapt la acel moment, și o prezintă ca atare la redeschiderea aplicației. Așadar, pentru a scurta timpul de acces la comenzile uzuale, sistemul are grijă să prezinte utilizatorului spațiul de lucru cel mai recent utilizat. Același lucru se întâmplă și în cazul în care conexiunea cu serverul este întreruptă accidental.

În figura de mai jos prezentăm spațiul de lucru cel mai simplu, fără nici o altă fereastră deschisă.

Elementele principale ale acestui spațiu de lucru sunt:

- A. Bara de titlu. Pe această bară sunt comenzi pentru minimizare (A.1), maximizare-restaurare (A.2), exit (A.3). De reținut faptul că dublu click în această zonă, trece fereastra principală din format maximizat în format normal și invers. Implicit fereastra este maximizată, și recomandăm lucrul în acest mod pentru că accesibilitatea la celelalte elemente este mult facilitată.
- B. Zona de menu-uri. În această zonă sunt comenzile principale ale aplicației.
 - a. B.1 Menu Fișier are comenzile: Listă comenzi (afișează lista de comenzi, vezi paragraful următor), Creare mail și Ieșire din aplicație.
 - b. B.2 Menu Vizualizare. Permite afișarea-ascunderea unor ferestre sau zone de lucru
 - c. B.3 Menu Ferestre. Permite afișarea ferestrelor în mai multe moduri pe ecran și trecerea de la o fereastră la alta
 - d. B.4 Menu Help. Este punctul de intrare pentru sistemul de help Interactiv al aplicației.
- C. Bara de instrumente. Este zona cu butoane, a căror funcționalitate se găsește și în zona de menuuri. Sunt butoane pentru comenzile cele mai folosite.
 - a. C1. Comanda Find. Afișează fereastra în care se pot căuta documentele înregistrate în aplicație. Această fereastră este figurată în Fig (C1).
 - b. C2. Comanda Help. Afișează fereastra de help a aplicației.
 - c. C3. Listă comenzi. Afișează lista de comenzi (C3 în fig).
 - d. C4. Email. Afișează fereastra de email (C4 în fig)
 - e. C5. Exit. Apăsarea acestui buton închide aplicația.

Aceste elemente (Bara de titlu, Zonă de menu-uri, bară de instrumente) vor fi prezente în orice fereastră a aplicației, desigur cu conținut diferit, în funcție de scopul lor.

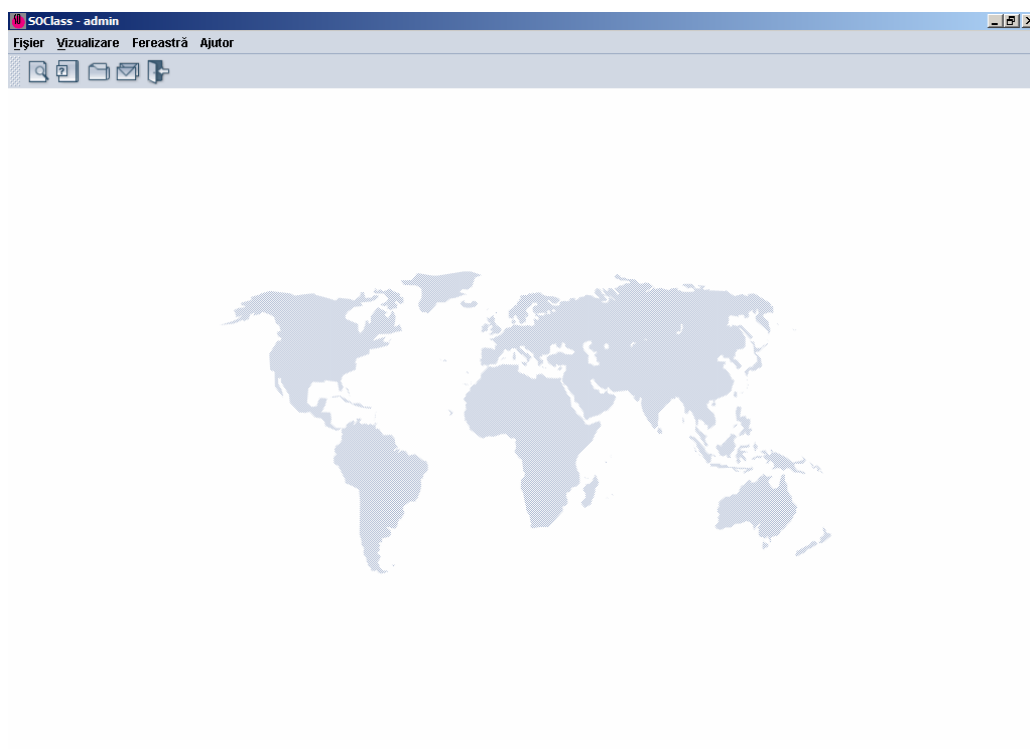


Fig.6. Fereastra Principală

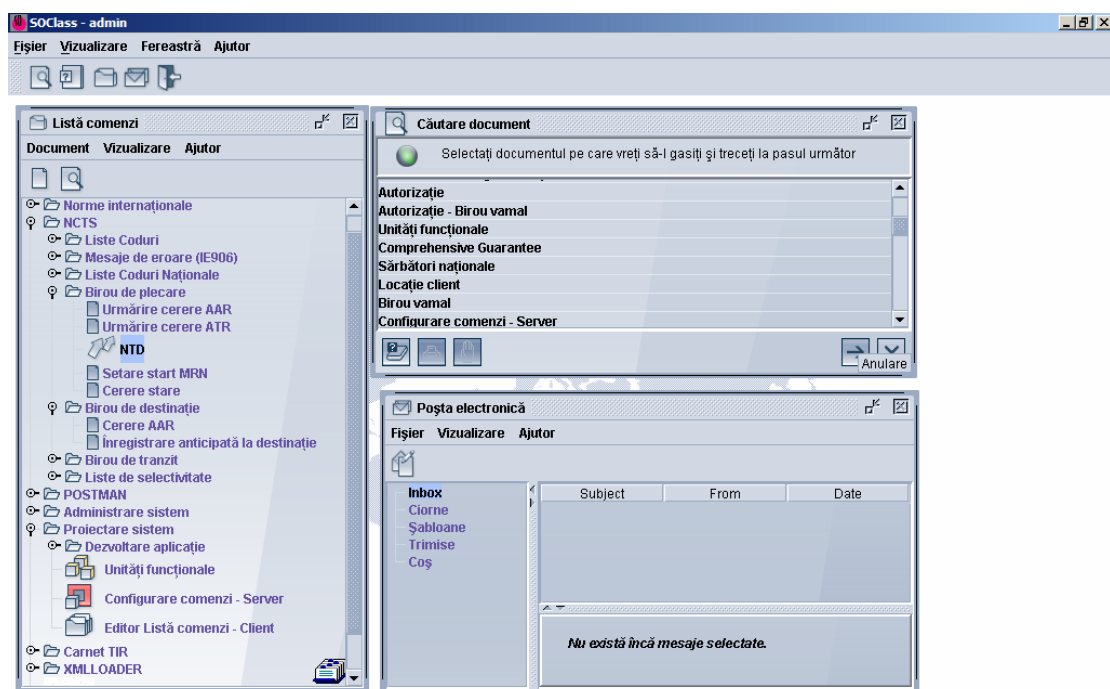


Fig.7. Fereastra principală, cu cele 3 ferestre dependente majore

3.5. LUCRUL CU LISTA DE COMENZI

3.5.1. Descriere

În NCTS comenzile sunt grupate ierarhic în ceea ce numim noi Liste de comenzi. Modul de grupare a avut în vedere funcționalitățile din punctul de vedere al utilizatorului.

Astfel sunt funcționalități pentru administrator, pentru lucrători vamali, sau pentru agenți economici. Aceste funcționalități se pot folosi la biroul de plecare, la biroul de sosire, la biroul de tranzit, la sistemul central NCTS sau la sediul agenților economici.

Pentru a fi cât mai aproape de modul de lucru anterior NCTS (cel pe hârtie) am grupat aceste funcționalități în jurul a ceea ce numim noi DOCUMENTE ELECTRONICE (referit uneori și *e-Documente*). Un document electronic nu este altceva decât reprezentarea în calculator a unui document real. Astfel, datele despre un utilizator formează un document electronic (user account) similar cu Cartea de identitate. Datele despre un Birou Vamal formează de asemenea un document electronic (Birou Vamal) similar cu documentele de înregistrare ale acestuia.

Mai departe, datele despre un tranzit fac obiectul unui document electronic la plecare, al unui document electronic la tranzit și al unui document electronic la sosire.

Revenind la lista de comenzi, menționăm că acestea sunt grupate pe tipuri de documente electronice. În fig 12 se observă care sunt acestea.

Lansarea unei comenzi din lista de comenzi se face în două etape:

- A. Se alege tipul de document pentru care se dorește lansarea unei comenzi (vezi fig 12).
- B. Se apasă buton dreapta mouse, și din menu-ul contextual se alege comanda dorită (vezi fig 13). În mod evident, menu-ul contextual va fi diferit funcție de tipul documentului electronic.

3.5.2. Precondiții

Aplicația trebuie să fie pornită. Reamintim faptul că la închiderea aplicației se memorează starea de fapt la un moment dat pentru a fi afișată din nou la pornire aplicație. Cum prezența listei de comenzi este necesară aproape în orice moment, cel mai probabil este ca aceasta să fie deschisă pe ecran de fiecare dată când o pornim.

3.5.3. Când trebuie efectuată operația

Lucrul cu *Lista de comenzi* este o operație foarte importantă. Această bibliotecă este utilizată foarte des. Fiecare informație în NCTS fiind grupată sub forma unor *e-Documente*, *Lista de comenzi* este instrumentul principal care trebuie folosit pentru managementul *e-Documentelor*.

Ne referim aici la posibilitatea de a vedea cum sunt organizate documentele, de a căuta un document și de a vizualiza documentele.

Lista de comenzi organizează *e-Documentele* într-o structură ierarhică, pe baza funcționalității acestora.

3.5.4. Cum se efectuează operația

Deschideți *Lista de comenzi* (dacă nu este deja deschisă). Folosiți una dintre variantele următoare:

- A. Selectați comanda *Vizualizare/Lista de comenzi*

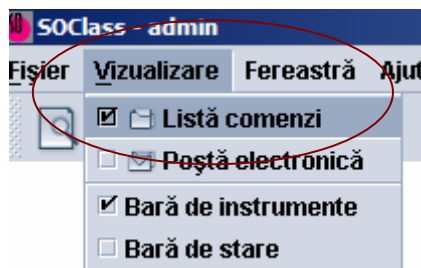


Fig.8. Deschiderea Bibliotecii de Documente

- B. Apăsați butonul *Lista de comenzi* -  din bara cu instrumente.

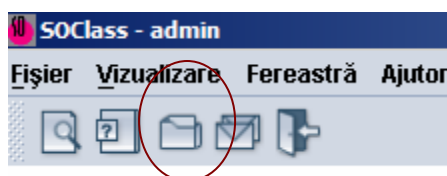
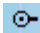



Fig.9. Butonul Lista de comenzi

2. Extinde/Restrânge Ramura

Pentru a afișa conținutul unei opțiuni, apăsați butonul *Extinde* -  /*Restrânge* -  Ramură.

3. Elementele Listei de comenzi.

Lista de comenzi este și ea o fereastră a aplicației. Prin urmare va avea aceleași elemente: Bara de titlu, Zonă de menu, Zonă cu butoane.

Comenzile principale, prezente în menu-uri și în bara de instrumente se referă la extindere-restrângere ierarhie comenzi, vizualizare bară de instrmente, help contextual.

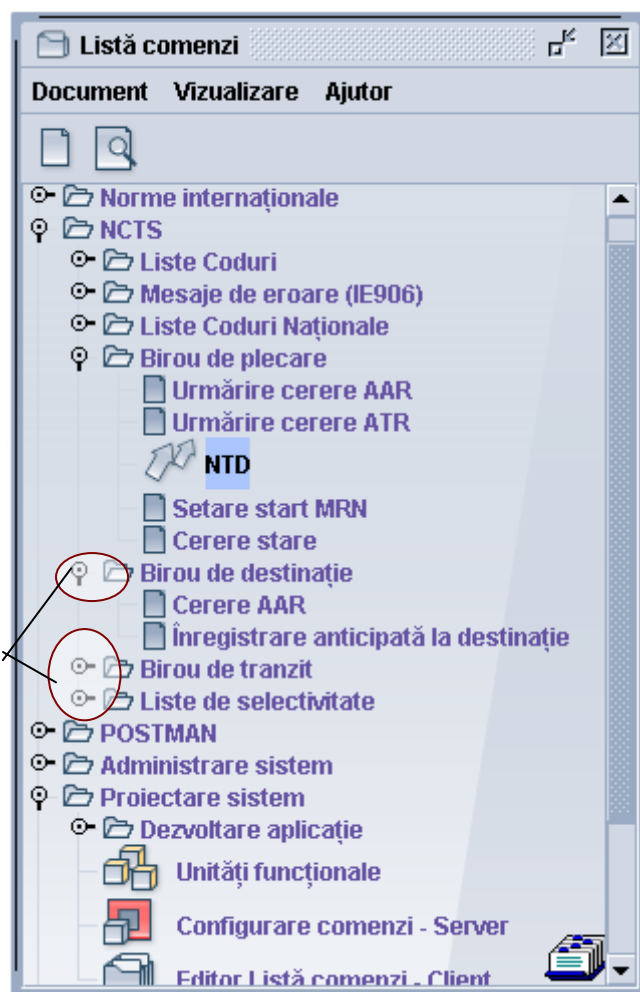


Fig.10. Extinde/Restrânge Lista de comenzi

4. Închide *Lista de comenzi* - executați una dintre următoarele acțiuni:

- A. Apăsați butonul *Închide fereastra* -  al ferestrei *Lista de comenzi*
- B. Selectați comanda *Vizualizare/Listă Comenzi* (Fig 10)

5. Lansarea unei comenzi. (Fig 13)

- A. Alegeți tipul de document din lista de comenzi
- B. Apăsați butonul dreapta al mouse-ului
- C. Alegeți comanda dorită

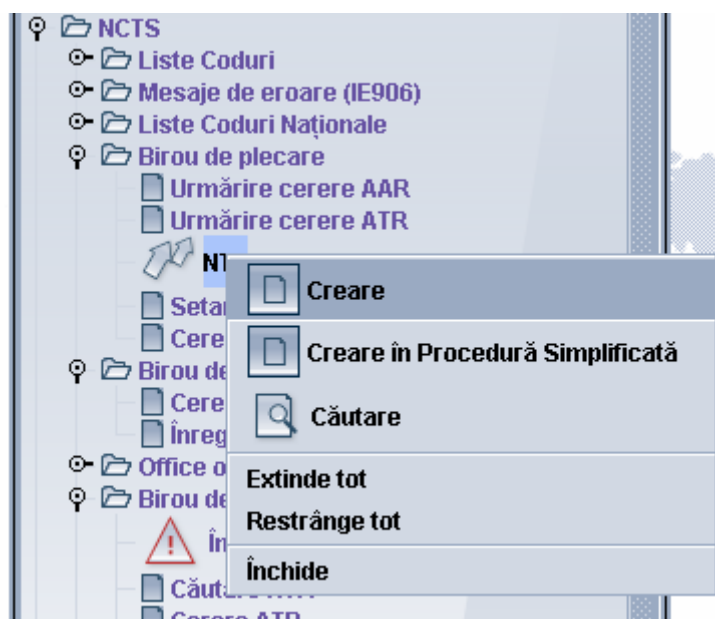


Fig.11. Lansare comandă

3.5.5. Rezolvarea eventualelor probleme

Dacă o ramură nu poate fi extinsă,

1. verificați dacă documentele corespondente sunt instalate corect;
2. întrebați administratorul de sistem dacă aveți suficiente drepturi asupra documentelor respective;

3.6. CĂUTAREA UNUI DOCUMENT

3.6.1. Descriere

Căutarea este una din cele mai uzitate acțiuni. Sunt două mari categorii de acțiuni ce se pot face în NCTS:

- A. Crearea de documente (specifică mai ales la biroul de plecare)
- B. Verificarea și schimbarea stării unui document

Pentru categoria B de acțiuni, căutarea documentului este obligatorie. Această căutare se face după criterii diferite de la document la document. În principiu de face în două etape:

În prima etapă se completează criterii de căutare și se lansează căutarea. Rezultatul acestei operații este o listă de documente din categoria căutată, care îndeplinesc criteriile specificate.

A doua etapă este alegerea documentului potrivit și lansarea unei acțiuni pe acest document.

Există mai multe posibilități de a iniția o căutare, pe care le prezentăm în cele ce urmează. Pentru a nu complica prezentarea, dedicăm câte un paragraf separat criteriilor de căutare și lansării comenzilor în fereastra de rezultate.

3.6.2. Precondiții

Aplicația trebuie să fie pornită corect, utilizatorul conectat, să existe documente în sistem și *Lista de comenzi* să fie deschisă (vezi paragrafele anterioare).

3.6.3. Când trebuie efectuată operația

Atunci când un utilizator dorește să caute un document din *Lista de comenzi*.

3.6.4. Cum se efectuează operația

1. Selectați tipul documentului în *Lista de comenzi*.

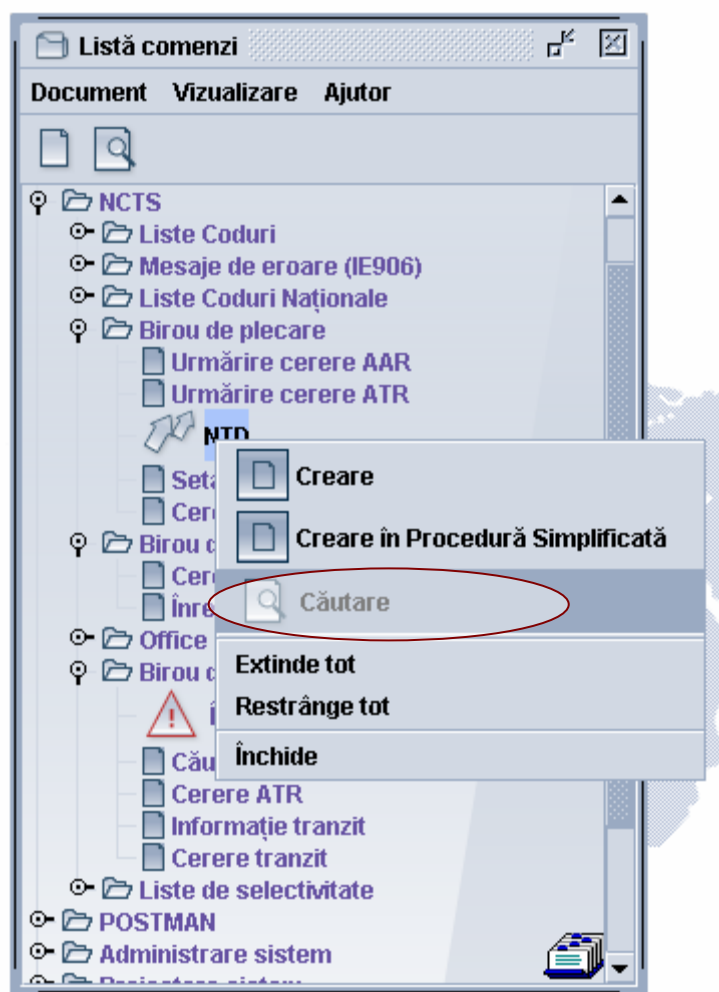



Fig.12. Selectați tipul documentului

2. Selectați opțiunea *Căutare* (una dintre următoarele variante)

- a. Apăsați butonul *Căutare* -  din bara cu instrumente a fereastrăi *Lista de comenzi*

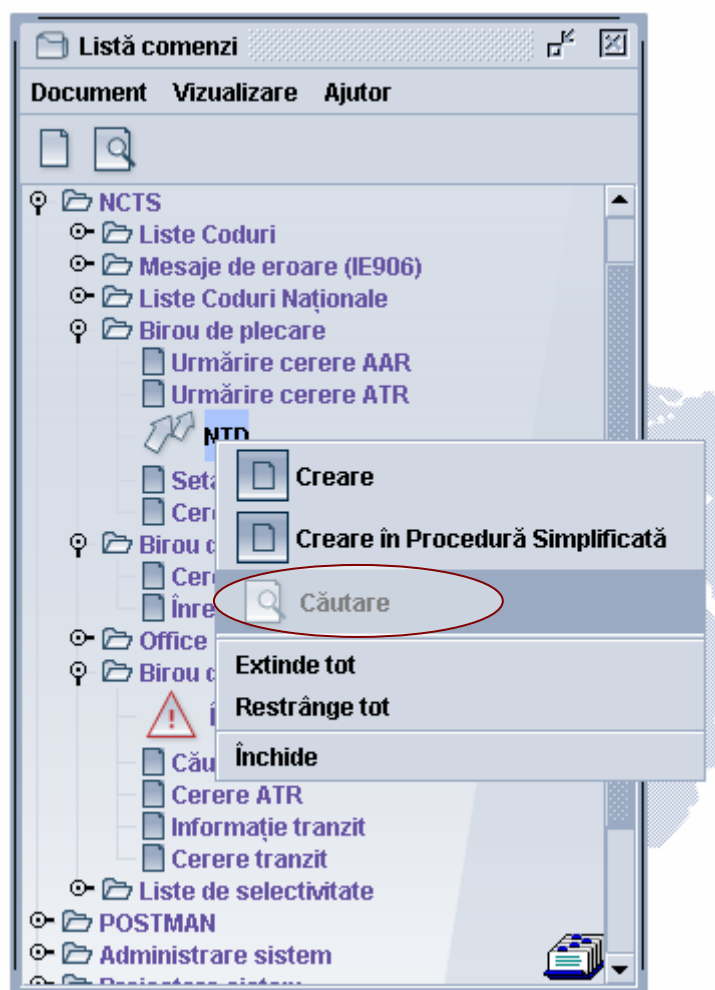


Fig.13. Căutarea unui document folosind menu-ul contextual

- b. Executați Click-dreapta pe document și selectați comanda *Căutare* din menu-ul contextual.

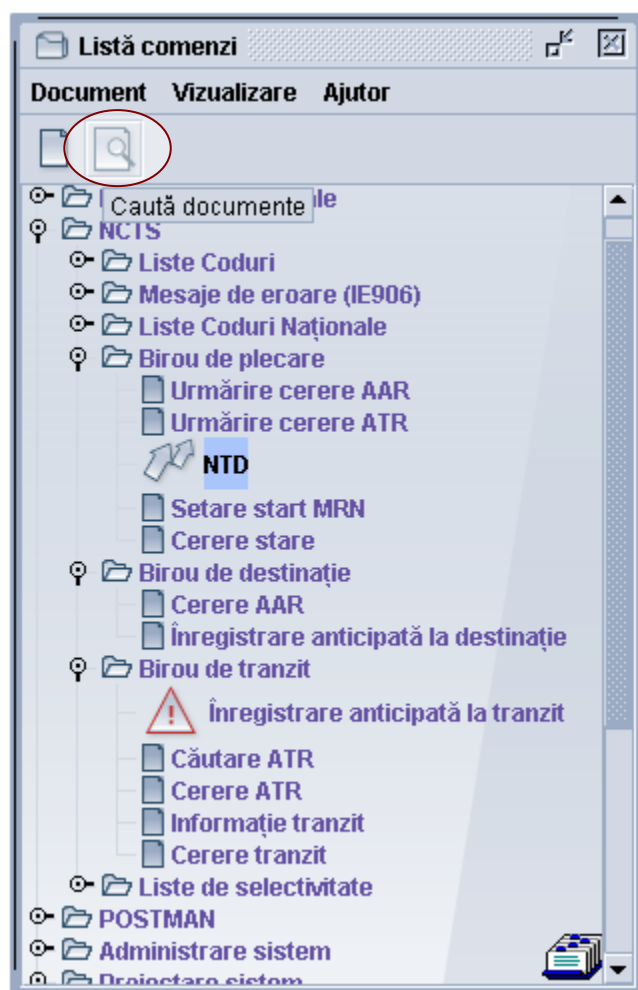


Fig.14. Căutarea unui document folosind buton căutare

Apăsați butonul *Căutare* -  într-o fereastră a unui document, deja deschisă:

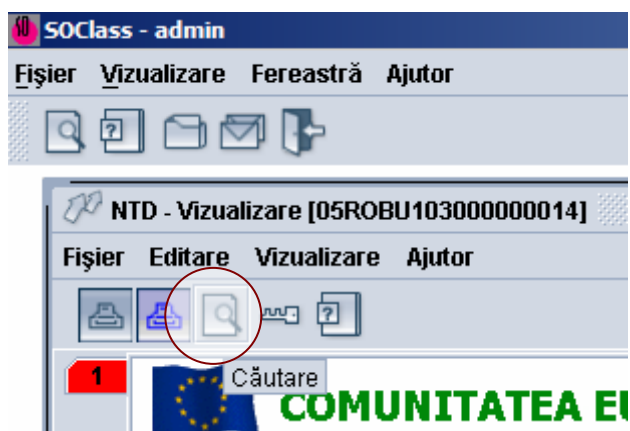



Fig.15. Căutarea în fereastra unui document

După lansarea acestei operații, va fi afișată o casetă de dialog cu mai multe criterii în funcție de care se va face căutarea (vezi paragraful 3.7).

Apăsați butonul *Căutare* -  într-o fereastră a principală NCTS. Aceasta va fi imediat urmată de afișarea tuturor tipurilor de document din sistem. Alegerea unui tip de document este pasul următor (în figura de mai jos NTD) apoi cu buton dreapta mouse se poate lansa operația de specificare a parametrilor de căutare.

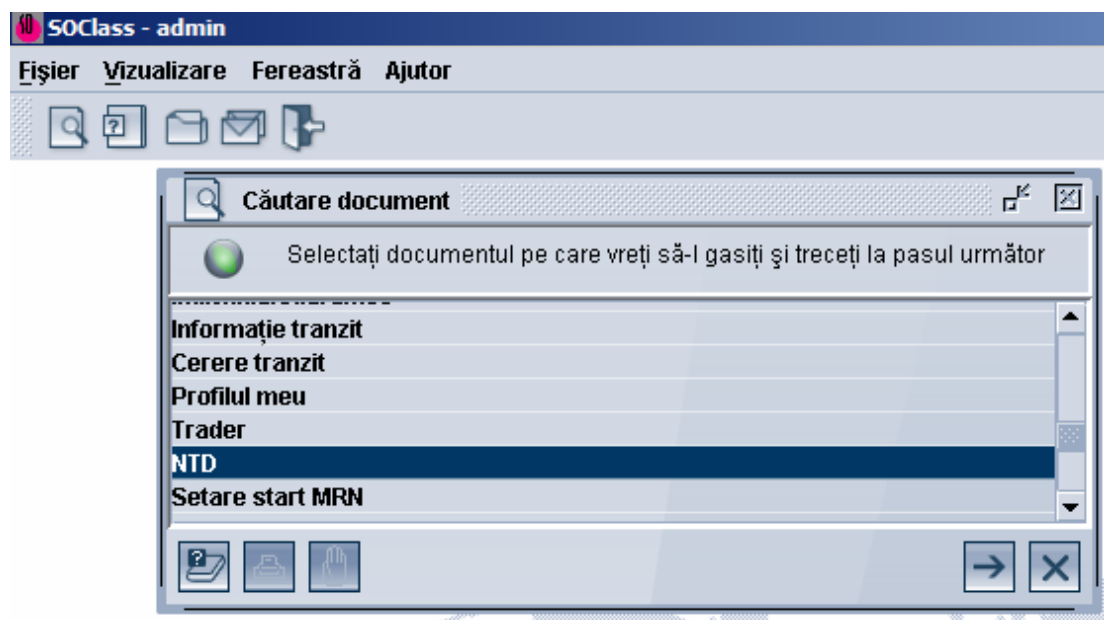


Fig.16. Căutarea în fereastra principală a NCTS

3.6.5. Rezolvarea eventualelor probleme

În situația în care, în listele de comenzi, tipul de document căutat nu este prezent, înseamnă că nu aveți alocate drepturi pentru acel tip. Problema se rezolvă de administratorul de sistem.

3.7. FOLOSIREA CRITERIILOR DE CĂUTARE

3.7.1. Descriere

Așa cum am precizat în paragraful anterior, căutarea unui document presupune atât precizarea criteriilor de căutare, cât și a valorilor după care se face filtrarea. Pentru fiecare tip de document în parte sunt prestabilite un număr maxim de criterii de căutare. Combinarea criteriilor de căutare se face cu operatorul logic AND (ȘI). Asta înseamnă că vor fi căutate documentele care îndeplinesc TOATE criteriile date.

3.7.2. Precondiții

Comanda *Căutare* trebuie să fie lansată (vezi paragraful 3.6)

3.7.3. Când trebuie efectuată operația

Atunci când un utilizator vrea să caute un document, folosind un criteriu pe care îl cunoaște. Aastă comandă este foarte des utilizată. Utilizând această comandă, un utilizator poate afla:

1. Ce documente se află în sistem
2. Ce documente au fost executate
3. Ce documente sunt primite
4. etc.

3.7.4. Cum se efectuează operația

1. O casetă de dialog pentru criteriul de căutare este deschisă automat după lansarea comenzii *Căutare*.

În această casetă de dialog utilizatorul trebuie să introducă valorile și condițiile de căutare.

În [Fig 19](#) este afișată o casetă de dialog.

Coloana "*Nume*" conține numele câmpului din e-Document. Acest câmp nu poate fi modificat, fiind stabilit la design-ul sistemului.

Coloana "*Criteriu*" este folosită pentru selectarea criteriului utilizat când datele dintr-un e-Document sunt comparate cu datele din această casetă de dialog.

Coloanele "*Valoare#1*" și "*Valoare #2*" sunt folosite pentru a introduce valorile care sunt căutate într-un e-Document, conform criteriului selectat.

Operația logică între câmpurile ce se compară este *ȘI*.

Nu este posibilă folosirea altor condiții combinate, în afara celor care folosesc operatorul *ȘI*.

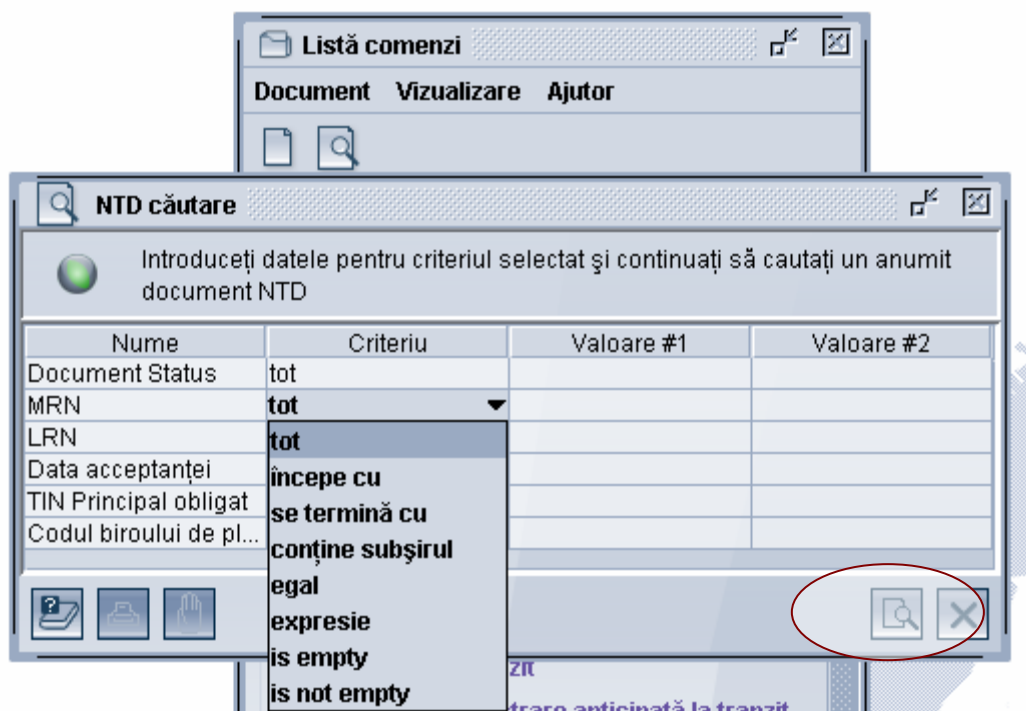




Fig.17. Caseta de dialog pentru căutare

2. După ce utilizatorul introduce datele în caseta de dialog pentru căutare, acțiunea de căutare este lansată prin apăsarea butonului *Căutare* - . Utilizatorul poate anula operația apăsând butonul *Anulare* -  sau închizând caseta de dialog.

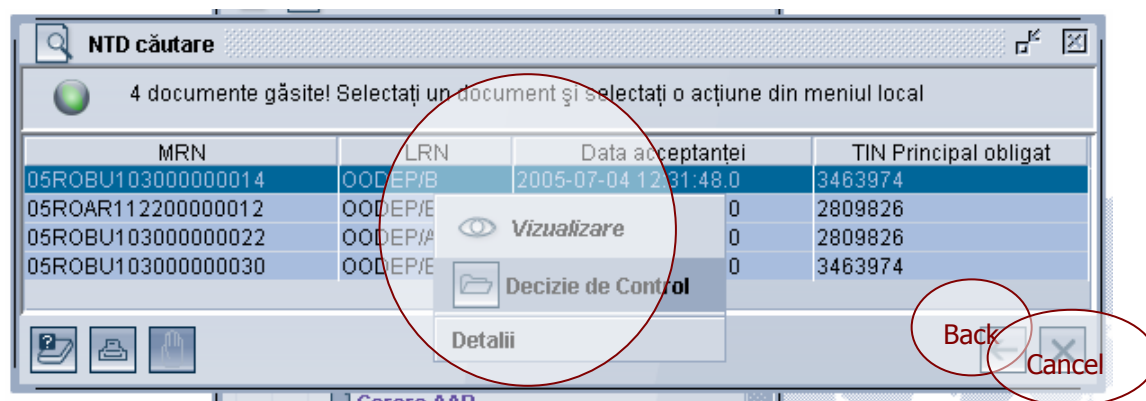
3. Dacă utilizatorul a selectat, la pasul anterior, căutarea unui document, rezultatul căutării este afișat într-o formă ca în [fig 20](#).

4. Utilizatorul poate:

a. să se întoarcă la pasul 1 și să redefinească selecția apăsând butonul *Back* - 

b. să lanseze o operație în documentul selectat. Această operație este dependentă de document și de starea curentă a documentului (vezi *Menu-ul Contextual*). Menu-ul Contextual este deschis atunci când se efectuează Click-dreapta pe un document selectat din lista de rezultate ale căutării.

c. să închidă lista apăsând butonul *Anulare* -  sau închizând fereastra.




Meniu Contextual

Fig.18. Rezultatul căutării

3.7.5. Rezolvarea eventualelor probleme

Dacă rezultatul căutărilor este de mai mult de 500 articole, vor fi afișate doar primele 500. Va trebui să rafinați criteriile de căutare.

Dacă procesul de căutare este prea lung, se poate opri cu butonul .

Dacă nu este afișat nici un articol, înseamnă că nu sunt îndeplinite criteriile de căutare. Trebuie să reveniți la definirea acestora.

3.8. ISTORICUL UNUI DOCUMENT

3.8.1. Descriere

Acțiunile întreprinse asupra unui document electronic sunt în permanență stocate în sistem. Ca rezultat al acestei operațiuni, în orice moment se poate vizualiza atât istoricul modificărilor cât și starea unui document la un moment dat. În istoric sunt trecute data modificărilor, precum.

3.8.2. Precondiții

Vizualizarea istoricului unui document se poate face din lista de documente obținute ca rezultat al unei căutări.

3.8.3. Când trebuie efectuată operația

Ori de câte ori un utilizator dorește să vadă evoluția în timp a unui document.

3.8.4. Cum se efectuează operația

Mai întâi trebuie ca documentul să fie trecut într-o listă, ca urmare a unei căutări. Apoi în lista de documente se selectează cel în cauză, se apasă buton dreapta pentru a afișa menu contextual. Din menu-ul contextual se alege comanda "Detalii"

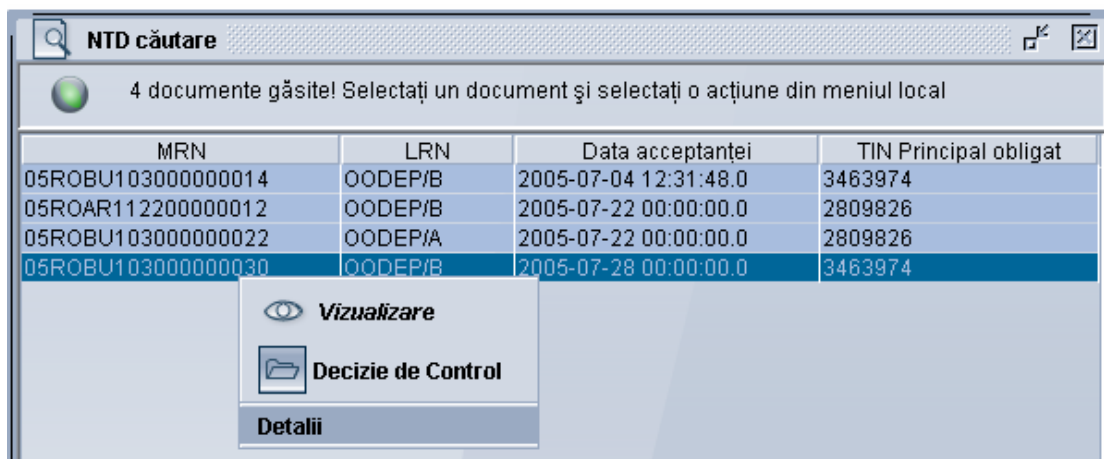


Fig.19. Comanda detalii (istoric)

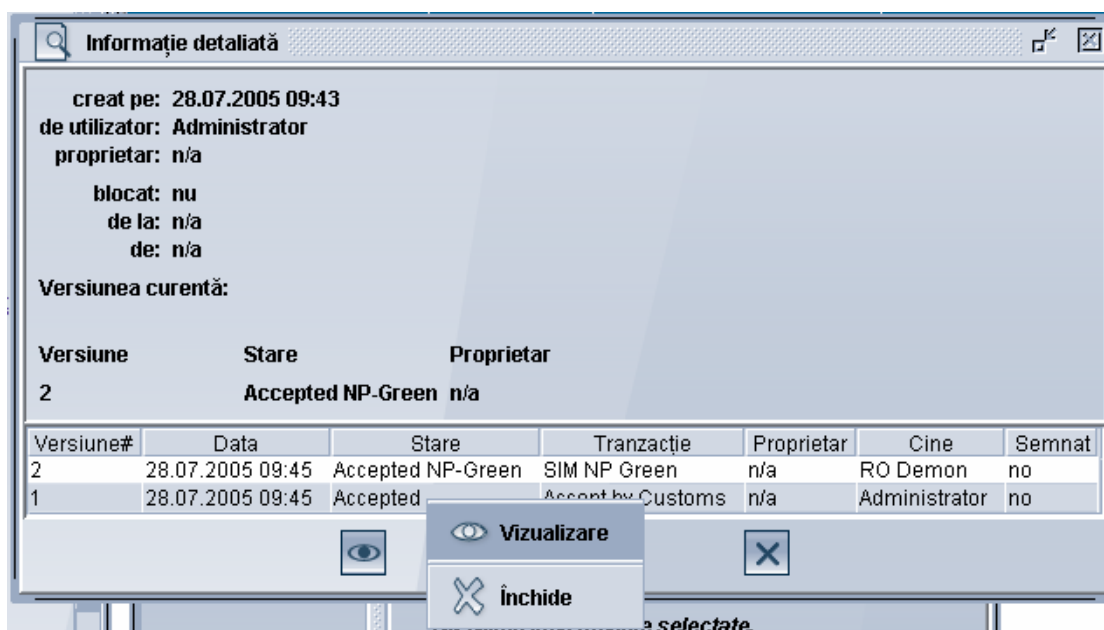


Fig.20. Afișare detalii

3.9. VIZUALIZAREA UNUI DOCUMENT

3.9.1. Descriere

Vizualizarea unui document este operația cea mai des folosită. Vizualizarea nu permite și modificarea documentului. Este o operație accesibilă pe orice document în menu-ul contextual. Este pe prima poziție a acestuia și este acționată direct la dublu click în fereastra cu o listă de documente.

3.9.2. Precondiții

Listă de documente afișată ca urmare a unei operațiuni de căutare.

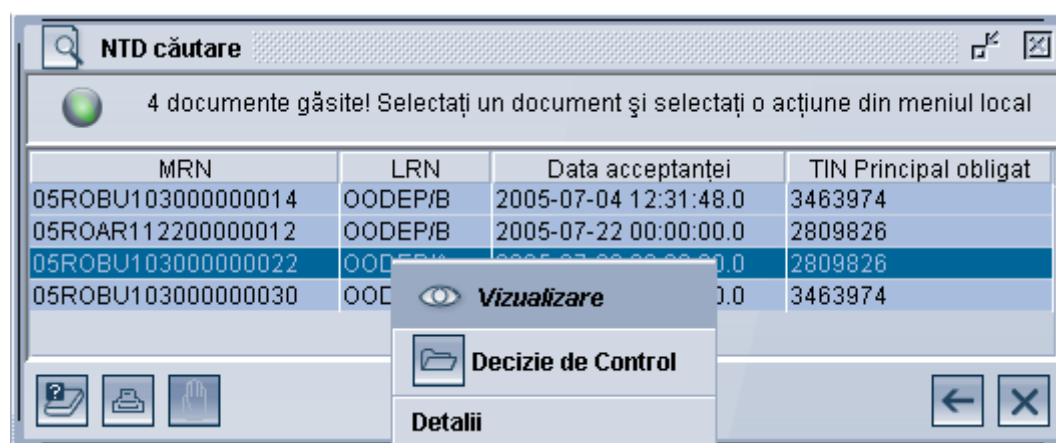


Fig.21. Comandă Vizualizare pe o listă de document

3.9.3. Când trebuie efectuată operația

Ori de câte ori un utilizator dorește să vadă conținutul unui document (ultima stare a acestuia).

3.9.4. Cum se efectuează operația

Se face căutarea unui document (vezi paragrafele anterioare referitoare la căutare).

Varianta A.

Se selectează un document

În Menu contextual se alege comanda vizualizare

Variant B

Se face dublu click pe document

3.10. TIPĂRIREA UNUI DOCUMENT

3.10.1. Descriere

Nu toate e-Documentele pot fi tipărite. Tipărirea este implementată numai pentru acele e-Documente pentru care considerăm că este necesară această funcționalitate.

Tipărirea unui document se face local, pe sistemul client. Din acest motiv, trebuie să existe o imprimantă instalată pe sistemul respectiv.

3.10.2. Precondiții

Opțiunea de *Tipărire* este valabilă pentru documentul curent și activ. Prin urmare, înainte de a tipări un document, acesta trebuie să fie afișat.

3.10.3. Când trebuie efectuată operația

Ori de câte ori un utilizator dorește să facă o copie, pe hârtie, a unui document.

3.10.4. Cum se efectuează operația

Deschideți un document (vezi *Vizualizarea unui document*), după care alegeți una dintre următoarele variante:

- a. Apăsați butonul *Tipărire* -  sau selectați comanda *Fișier/Tipărire*.



Fig.22. Butonul/Comanda Print

După lansarea comenzii urmează selectarea imprimantei și a opțiunilor de tipărire. Acestea sunt dependente de sistemul fiecărui client și pot fi similare cu cele din figura de mai jos.

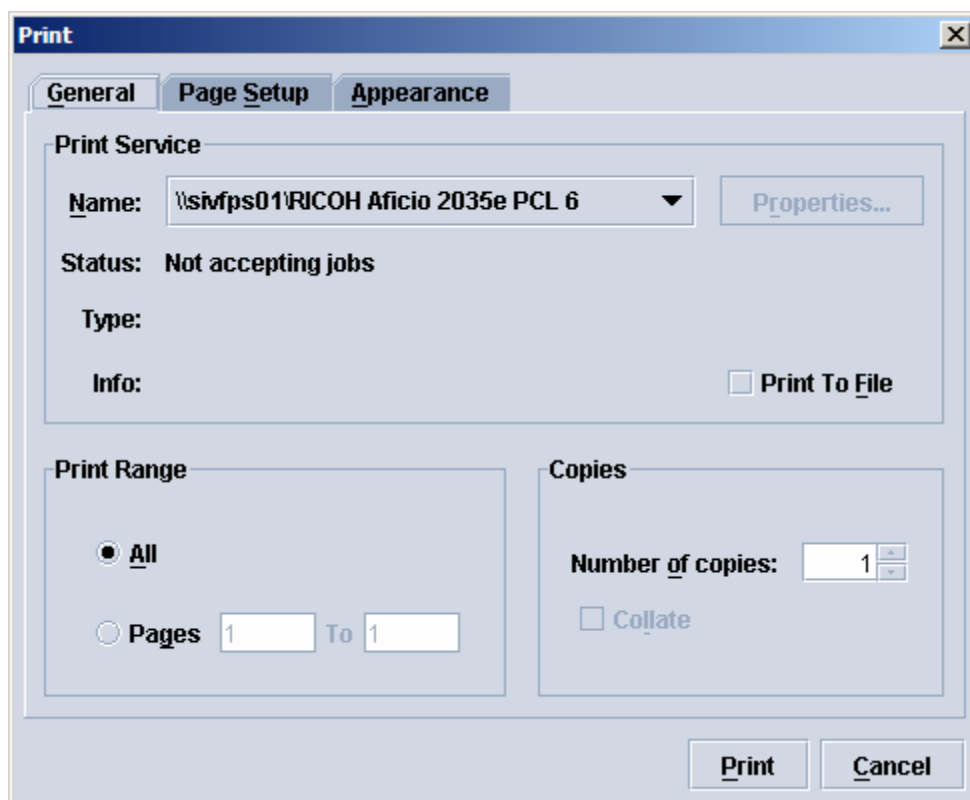


Fig.23. Alegerea imprimantei

3.10.5. Rezolvarea eventualelor probleme

Dacă nu este accesibilă comanda *Print*, verificați dacă aveți suficiente drepturi pentru a efectua această acțiune.

Dacă nu este afișată caseta de dialog pentru tipărire, verificați dacă sistemul are instalată o imprimantă.

3.11. VERIFICAREA SEMNĂTURII

3.11.1. Descriere

Sistemul NCTS permite utilizarea semnăturilor digitale. Atunci când un utilizator are o semnătură digitală, orice acțiune asupra documentelor va fi semnată cu acea semnătură. Verificarea validității poate fi necesară atunci când se verifică istoricul unui document și se dorește stabilirea corectitudinii acțiunilor desfășurate.


3.11.2. Precondiții

Trebuie să fie afișat un document sau să fie afișate rezultatele unei căutări (fig 22).

3.11.3. Când trebuie efectuată operația

Atunci când un utilizator vrea să verifice validitatea unui document folosind o semnătură digitală.

3.11.4. Cum se efectuează operația

- A. Documentul este afișat. După aceea se apasă butonul *Verifică Semnătura* - .

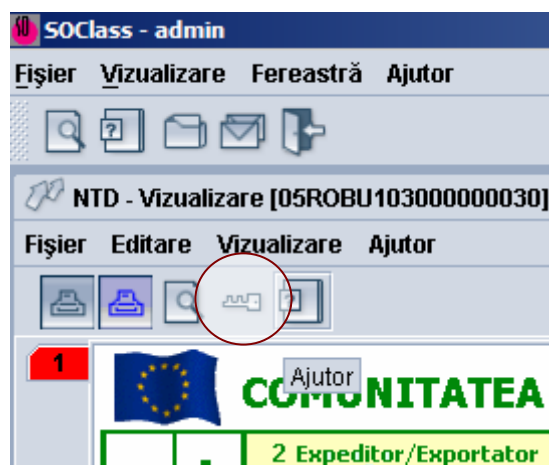


Fig.24. Verificarea validității semnăturii

B. Caseta de dialog pentru Căutare este afișată.

- a. Executați Click-dreapta pe un document din listă, apoi selectați opțiunea *Detalii*.

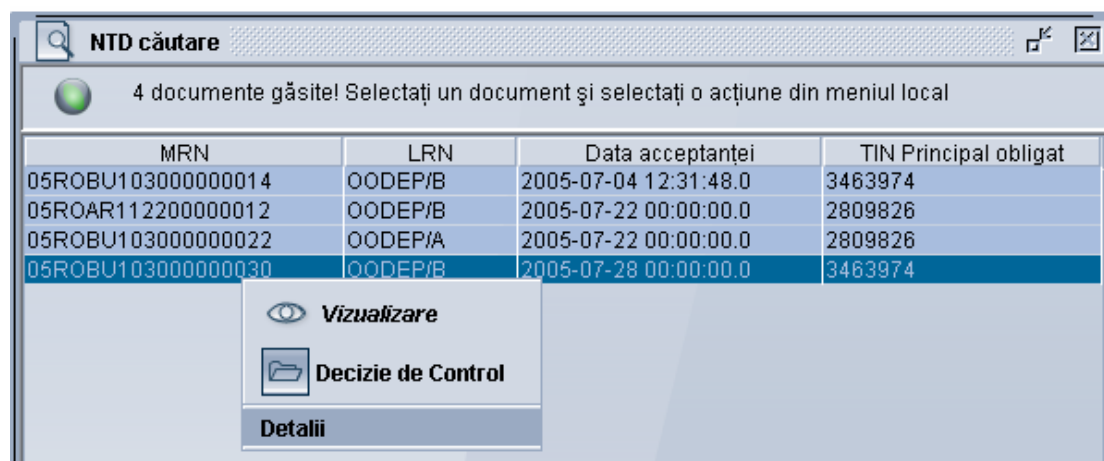


Fig.25. Comanda Detalii

- b. Selectați un document din lista istoricului.

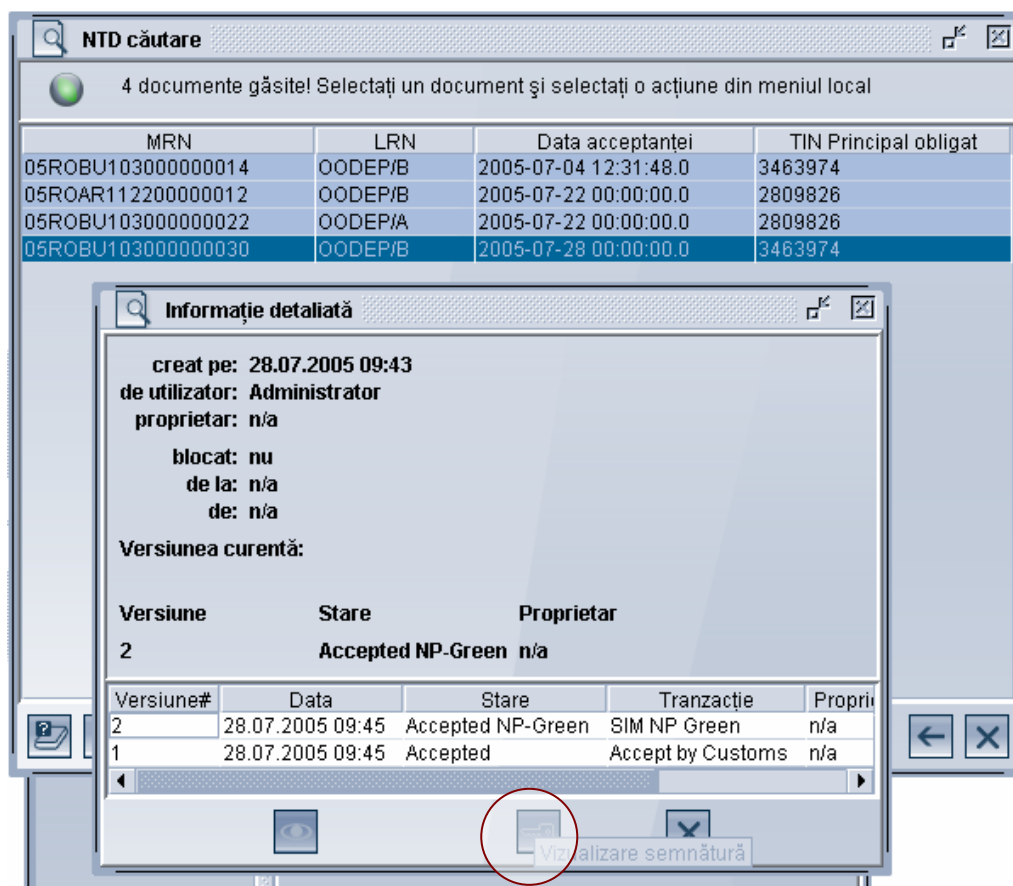


Figura 2. Vizualizare Semnătură

- c. Apăsați butonul *Vizualizare semnătură* -  sau selectați opțiunea *Vizualizare Semnătură* în menu-ul contextual (Click-dreapta).



Fig.26. Informații despre Semnătură

3.12. VERIFICAREA VALIDITĂȚII UNUI DOCUMENT

3.12.1. Descriere

Fiecare document creat, sau fiecare modificare care se face asupra unui document poate fi verificată dacă îndeplinește condițiile de corectitudine a datelor. Verificarea se face folosind criterii locale (precum tipul cimpurilor, valorile introduse) cât și criterii ce țin de funcționarea în ansamblu a sistemului. În mod normal un utilizator NU POATE introduce date invalide în sistem. Verificare validității are acest scop. Desigur, utilizatorul este informat în detaliu asupra condițiilor care trebuiesc îndeplinite.

3.12.2. Precondiții

Trebuie ca un e-Document să fie în modul *Editare*, iar o parte din date sau toate datele să fie completate.

3.12.3. Când trebuie efectuată operația

Înainte de a salva sau de a trimite un document. De fapt, înainte de a schimba starea unui e-Document. Pentru NTD aceasta înseamnă înainte operațiilor de salvare, acceptare, eliberare.

Operația este folosită pentru a verifica toate regulile și condițiile definite în document.

Rezultatele sunt afișate într-un formular dacă nu sunt îndeplinite regulile și condițiile sau într-o casetă de dialog în care se specifică faptul că documentul este OK și este afișat.

3.12.4. Cum se efectuează operația

Se deschide documentul (*Creare* sau *Editare*), se introduc datele, după care alegeți una dintre următoarele variante:

- c. Selectați comanda *Fișier/Verificare*

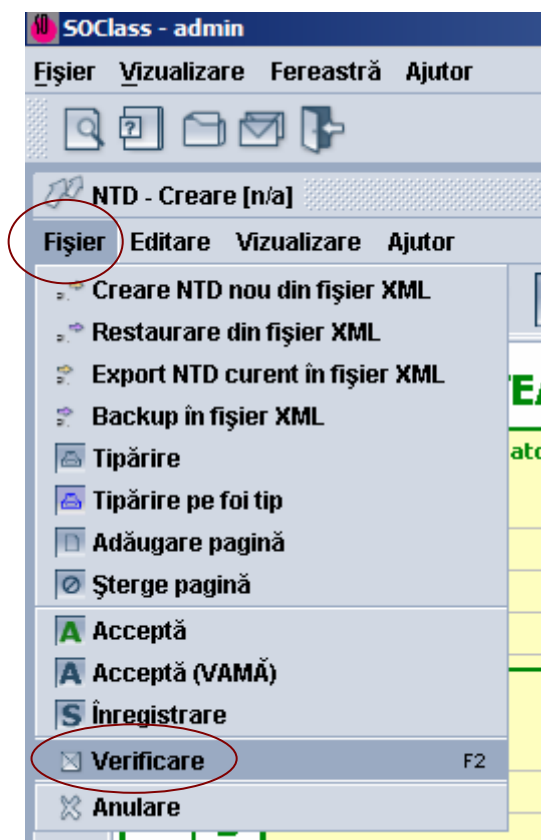


Fig.27. Comanda Fișier/Verificare

- d. Apăsați tasta F2
- e. Apăsați butonul *Verificare* -  din bara cu instrumente



Fig.28. Butonul Verificare

În funcție de document și de datele introduse, este afișat chiar și un formular cu erori sau este afișat un mesaj de OK. Dacă există erori, câmpurile corespundente din document sunt marcate cu roșu. Dacă utilizatorul efectuează un Dublu-click pe una dintre erorile din listă, este focalizat câmpul corespunzător din document.

SOClass - admin

Fișier Vizualizare Fereastră Ajutor

NTD - Creare [n/a]

Fișier Editare Vizualizare Ajutor

100 %

COMUNITATEA EUROPEANĂ

1 REGIM

MRN

2 Expeditor/Exportator Nr.

8 Destinație

15 C.E. Cod 17 C.D. Cod

17 Țara de destinație

18 Identitatea și naționalitatea mij. de transport la plecare/sosire

21 Identitatea și naționalitatea mij. de transport la graniță

25 Mod transport la frontieră 26 Mod transport interior 27 Locul de încărcare/descărcare

30 Localizarea mărfurilor

G CERTIFICARE DE CĂTRE AUTORITĂȚILE COMPETENTE

N.T.D. Controlul la plecare Garanție Eliberare Incident Control general la destinație Control articol la destinație

Mesaje

Eroare: Tipul declarației, intrare necesară

Eroare: Locul declarației, intrare necesară

Eroare: Data destinației, intrare necesară

Eroare: Numărul referinței locale, intrare necesară

Eroare: Identitate tractor la plecare, intrare necesară

Eroare: Naționalitatea MoT care trece granița, intrare necesară

Eroare: Identitatea transportului intrare solicitată

Eroare: Naționalitatea MoT la plecare intrare solicitată

Eroare: Indicatorul de container trebuie să fie '0' sau '1'

Eroare: Codul Biroului de plecare, intrare necesară

Eroare: Țara principalului obligat intrare solicitată

Eroare: Codul poștal al principalului obligat intrare solicitată

Eroare: Orașul principalului obligat intrare solicitată

Fig.29. Erori în e-Document

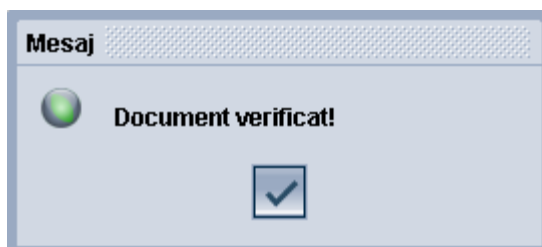


Fig.30. Document verificat

3.12.5. Rezolvarea eventualelor probleme

Este important să fie îndeplinite toate condițiile pentru un e-Document. Vezi Cerere rezolvare de la plecare

3.12.6. Descriere

Dacă rezultatul controlului NU este OK atunci se poate cere rezolvarea discrepanțelor la plecare. Operațiunile în aplicația NCTS se vor efectua de către acesta. Aceasta înseamnă transmiterea unui mesaj spre plecare și așteptarea răspunsului. În această situație tranzitul nu se închide până la primirea răspunsului.

4. ACTIVITĂȚI SPECIFICE LA PLECARE

4.1. INTRODUCERE

Această secțiune prezintă diferitele fire de execuție ale proceselor de care se înregistrează la la biroul de plecare. Deosebim două situații: Procedură Simplificată și Procedură Normală.

Această introducere (și numai aceasta) oferă o descriere și o imagine de ansamblu a activităților principale. Se intenționează sublinierea elementelor principale ale activităților și a legăturilor care există între acestea. Aceste elemente principale vor fi apoi descrise în continuarea secțiunii.

Principalii pași de execuție ale proceselor sunt:

- a. Completarea unui document;
- b. Inregistrarea și acceptarea documentului de tranzit;
- c. Controlul;
- d. Căutări și vizualizare stare.

În mod evident, aceste fire de execuție sunt interdependente, rezultatul unei activități determinând posibilitățile ulterioare.

Principalul document într-un birou de plecare este NTD.

Cel mai important lucru de reținut este fluxul documentului NTD, prezentat în figurile următoare.

Prezentăm în aceste figuri întregul proces, adică și ceea ce intra în atribuțiile lucrătorilor vamali, pentru a putea avea o viziune de ansamblu a aceluia proces.

Cu galben sunt marcate acțiunile specifice agenților economici, cu verde sunt marcate acțiunile specifice lucrătorilor vamali, și cu albastru sunt marcate acțiuni ce pot fi efectuate de ambele categorii de utilizatori.

De reținut de asemenea prezența modulului de selectivitate, care după acceptarea unui document, face o analiză de risc și poate trece documentul pe culoarul verde sau pe culoarul roșu.

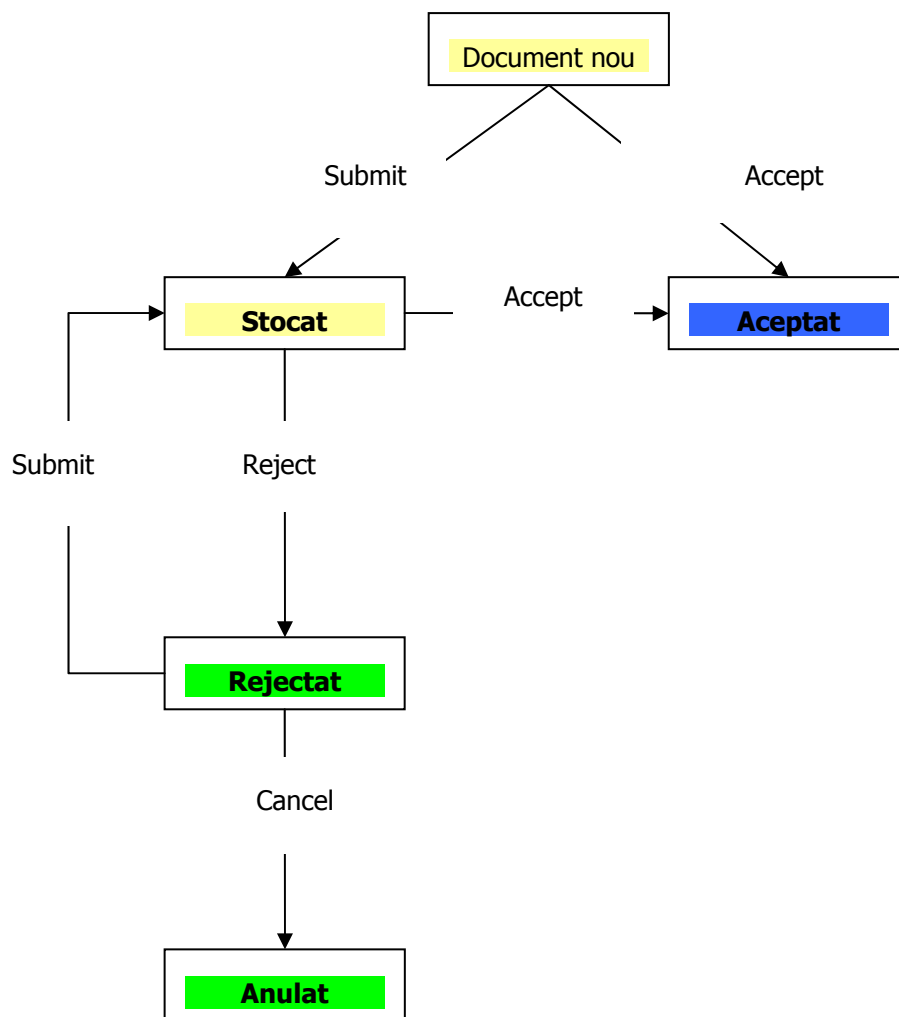


Fig.31. NTD DP partea 1

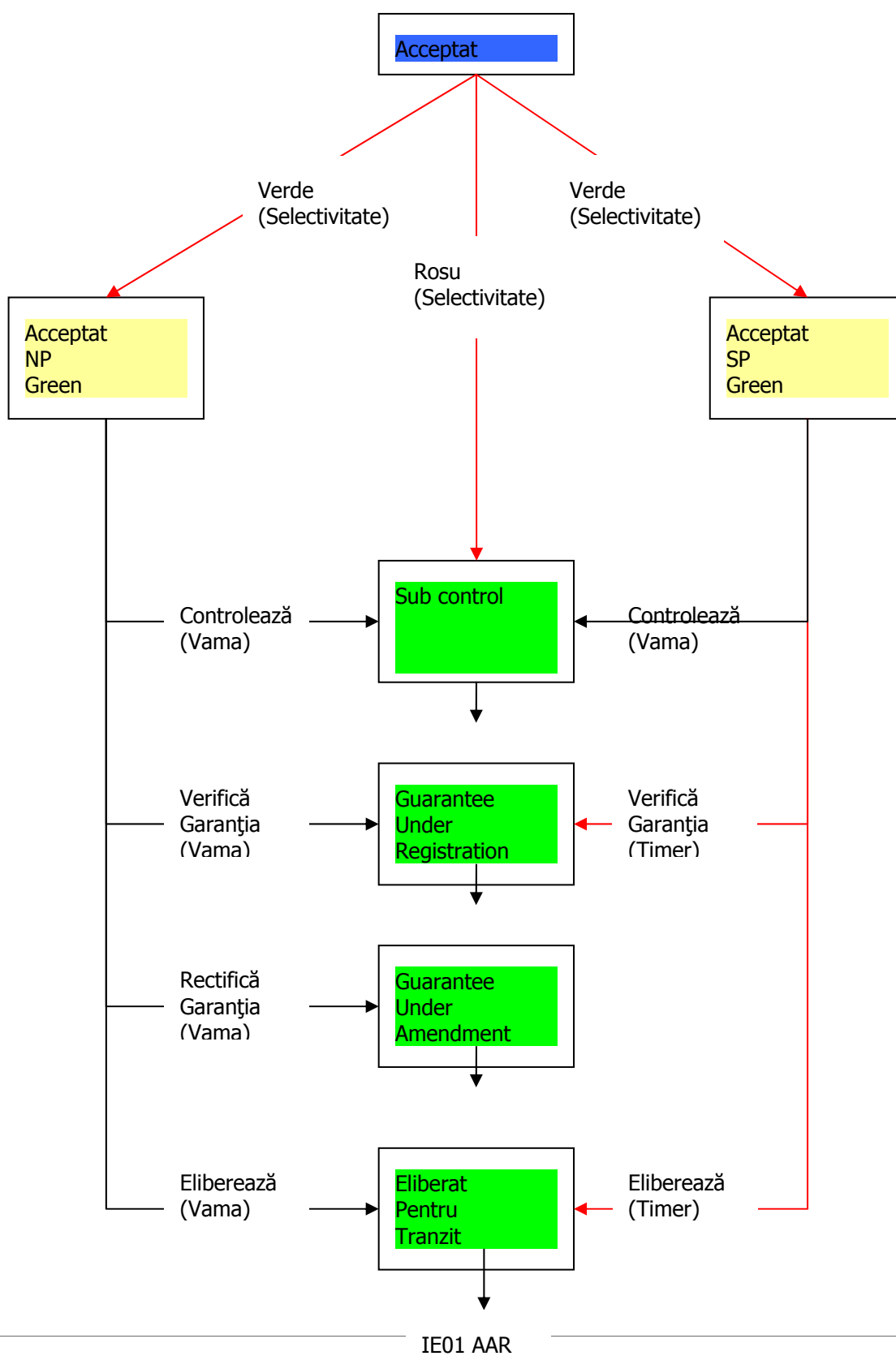


Fig.32. NTD DPP Partea 2

4.2. CREAREA UNUI NTD

4.2.1. Descriere

Este operația cea mai importantă și cea mai mare consumatoare de timp. Se referă la introducerea în sistem a datelor referitoare la un tranzit. Documentul de la plecare este baza pentru orice altă operație ulterioară.

4.2.2. Precondiții

Aplicația NCTS trebuie să ruleze, utilizatorul conectat trebuie să aibă dreptul de a crea NTD, toate datele necesare să fie disponibile și *Lista de comenzi* deschisă.

4.2.3. Când trebuie efectuată operația

De fiecare dată când o operație de tranzit este introdusă în sistem.

4.2.4. Cum se efectuează operația

- A. Extindeți folderele din *Lista de comenzi* pentru a vizualiza NTD, și acționați comanda *Creare* sau *Creare în Procedură Simplificată*, după caz, felul în care sunteți autorizați. Menționăm că dacă sunteți autorizați doar pentru o procedură, veți avea disponibile în menu-ul contextual doar comanda pentru care sunteți autorizați. În figura de mai jos este prezentată situația în care utilizatorul este autorizat pentru ambele proceduri.

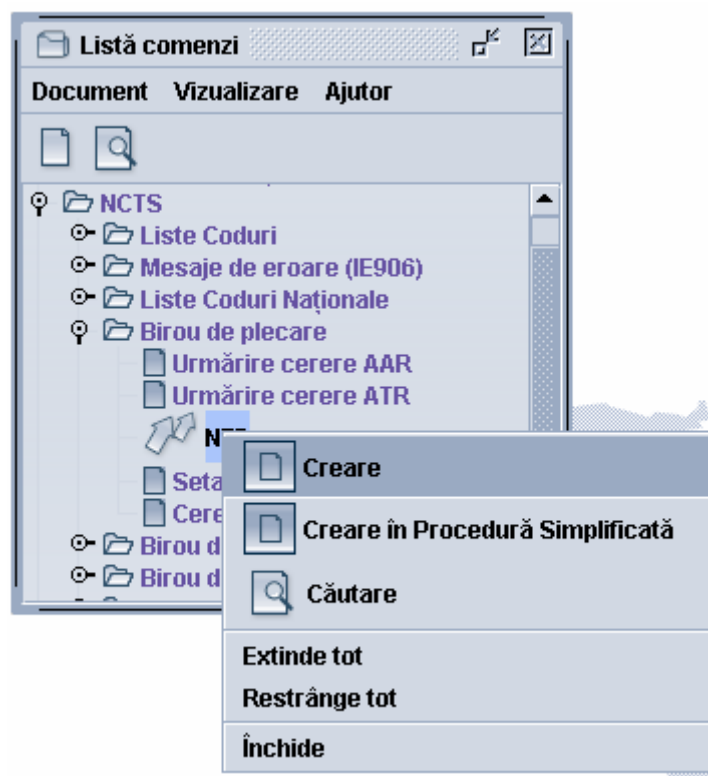


Fig.33. Creare NTD

B. Introduceți datele

Pentru această operație trebuie să țineți cont de câteva reguli:

1. Trecerea de la un câmp la altul se face cu tasta TAB
2. Dacă fereastra cu documentul NTD este maximizată, atunci cu TAB se face și navigare (scroll automat) în pagină. Altfel acesta se face doar din barele de scroll și cu mouse.
3. Unele câmpuri nu permit decât date de un anumit tip (de exemplu doar numerice, sau nu mai multe de 17 caractere). Detalii în Anexa cu reguli și condiții.
4. Datele care constituie un document au o reprezentare vizuală formată din mai multe capitole (tabs), iar fiecare capitol poate avea mai multe pagini. Numărul capitolelor este prestabilit pentru fiecare document în parte. Pentru NTD acestea sunt:
 - a. N.T.D (informații generale)
 - b. Control la plecare
 - c. Garanții
 - d. Eliberare
 - e. Incident
 - f. Control general la destinație
 - g. Control articol la destinație

Accesul la un capitol se face cu ajutorul comenzilor din partea de jos a paginii principale a documentului.



Fig.34. Capitole ale NTD



Crearea respectiv stergerea unei pagini dintr-un capitol se face cu butonele corespunzătoare din bara de comenzi:



Menționăm că nu toate capitolele au posibilitatea de a avea mai multe pagini, caz în care butoanele mai sus amintite sunt dezactivate.

The screenshot shows the 'SOClass - admin' application window. The main menu includes 'Fișier', 'Vizualizare', 'Fereastră', and 'Ajutor'. The current window is titled 'NTD - Creare [n/a]' and has a sub-menu with 'Fișier', 'Editare', 'Vizualizare', and 'Ajutor'. The toolbar contains icons for file operations and a red circle highlights the 'AS' button. The form itself is titled 'COMUNITATEA EUROPEANĂ' and is divided into several sections. The left section is labeled 'NTD' and contains fields for '2 Expeditor/Exportator Nr.', '8 Destinatari Nr.', '18 Identitatea și naționalitatea mij. de transport la plecare/sosire', '21 Identitatea și naționalitatea mij. de transport la graniță', '25 Mod transport la frontieră', '26 Mod transport interior', '27 Locul de încărcare/descărcare', and '30 Localizarea mărfurilor'. The right section contains fields for '1 REGIM', '3 Formular', '4 Lista Inc', '5 Articole', '6 Total colete', '15 Țara de expediție/de export', '15 C.E. Cod', '17 C.D. Cod', '17 Țara de destinație', '56 Alte incidente în timpul transp. Detalii și măsuri luate', and 'G CERTIFICARE DE CĂTRE AUTORITĂȚILE COMPETENTE'. A red circle highlights the bottom navigation bar, which includes buttons for 'NTD', 'Controlul la plecare', 'Garantie', 'Eliberare', 'Incident', 'Control general la destinație', and 'Control articol la destinație'.

Fig.35. Completare date

- C. Verificați dacă datele sunt corecte (vezi Anexa1 pentru condiții și reguli). Acest lucru este posibil acționând butonul . Descrerea detaliată a validării datelor a fost făcută într-un paragraf anterior.
- D. Treceți la pasul următor, care poate însemna Trimitere document la Vamă (Submit), sau acceptare în procedură normală sau procedură simplificată. 

Comenzile de mai sus reprezintă, în ordine:

b. Acceptare document în procedură simplificată. Această comandă este disponibilă doar celor autorizați pentru această procedură.

a. Trimitere document la vamă. Această comandă este disponibilă doar celor autorizați pentru procedura normală.

Descriem în detaliu aceste procese în paragrafele următoare.

4.2.5. Rezolvarea eventualelor probleme

Nu este posibil să treceți la următorul pas până când condițiile și regulile nu sunt îndeplinite.

În cazul în care nu sunt afișate erorile, mergeți în menu Vizualizare și selectați fereastră erori.

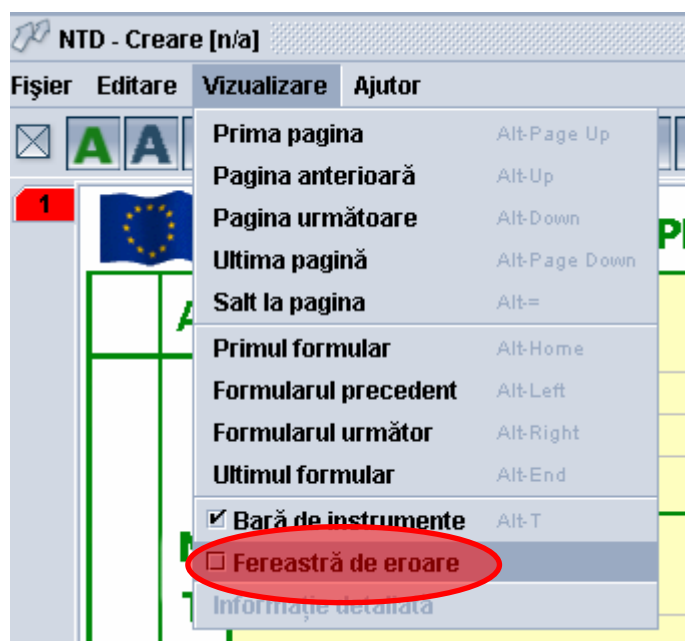


Fig.36. Afișare fereastră erori

4.3. IMPORTUL DATELOR DIN FIȘIERE FORMAT XML

4.3.1. Descriere

În afară de modalitate de introducere date de la terminalul care rulează NCTS, sistemul permite și importul datelor care au fost salvate de un alt sistem. Pentru ca acest lucru să fie posibil este necesar ca datele să fie organizate în format XML, cu structura mesajului IE015. Această funcționalitate este destinată utilizatorilor care au aplicații informatice cu care prelucrează declarații vamale. Aceste aplicații vor trebui adaptate în așa fel încât ieșirile să fie scrise în formatul precizat (XML cu structura mesajului IE15) descris în Anexe.

4.3.2. Precondiții

Aplicația NCTS trebuie să ruleze, utilizatorul conectat trebuie să aibă dreptul de a crea NTD, toate datele necesare să fie disponibile, *Lista de comenzi* să fie deschisă și să existe date exportate în formatul mesajului XML IE015.

4.3.3. Când trebuie efectuată operația

Atunci când agentul economic are un sistem în care au fost introduse datele. Datele trebuie scrise în format XML ca mesaj IE015.

4.3.4. Cum se efectuează operația

- A. Extindeți *Lista de comenzi* pentru a vizualiza *NTD*
- B. Alegeți comanda *Creare* sau *Creare Procedură simplificată*
- C. În fereastra NTD, apăsați butonul *Import XML* din bara cu instrumente

D. Selectați fișierul cu date

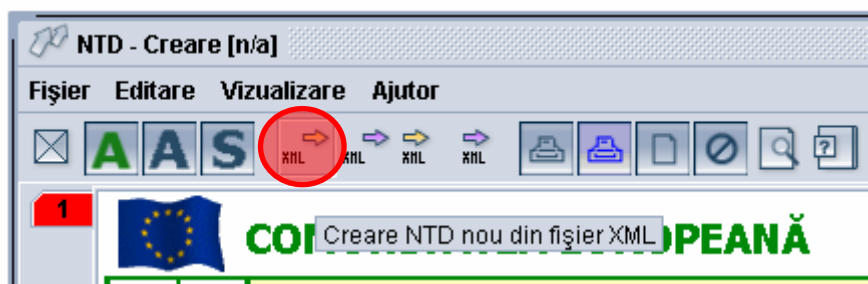


Fig.37. Import din fișier XML

4.3.5. Rezolvarea eventualelor probleme

Problemele care pot să apară se referă în general la formatul fișierelor. Prin urmare, dacă imediat după selectarea fișierului primiți mesaje de eroare, înseamnă că formatul fișierului nu este cel corect (IE015). Dacă citirea fișierului a reușit dar sunt erori la validare, atunci conținutul fișierului nu este corect. Fișierele XML sunt fișiere text și pot fi citite cu orice editor de text. În acest fel se poate verifica și independent de NCTS validitatea datelor.

4.4. TRIMITEREA UNUI NTD

4.4.1. Descriere

Trimiterea unui document este operația prin care un utilizator autorizat în procedură normală, trimite spre vamă datele înregistrate de el. Trimiterea poate fi urmată de modificarea datelor. De asemenea, lucrătorul vamal care prelucrează această declarație o poate accepta sau o poate refuza, urmînd ca agentul economic fie să o modifice, fie să renunțe la ea. Este singura opțiune pentru un agent economic care lucrează doar în procedură normală.

4.4.2. Precondiții

Datele trebuie să fie introduse în NTD, documentul verificat și valorile OK.



Fig.38. e-Document OK

4.4.3. Când trebuie efectuată operația

Când este făcut un NTD de către un agent economic ce vrea să trimită documentul unui Birou Vamal pentru a fi acceptat.

4.4.4. Cum se efectuează operația

Apăsați butonul *Trimite* -  în bara de instrumente.

4.4.5. Rezolvarea eventualelor probleme

Presupunând că datele sunt corecte, eventualele erori pot fi cauzate de neîndeplinirea unor condiții pe serverul de date. În acest caz, pentru remedierea problemei trebuie apelat administratorul sistemului.

4.5. ACCEPTAREA SP A UNUI NTD

4.5.1. Decriere

Această operațiune este accesibilă doar celor autorizați să desfășoare operațiuni în procedură simplificată la plecare. Rezultatul ei este înregistrarea tranzitului în sistem și obținerea unui număr de identificare: MRN. O dată făcută această operație, datele nu mai pot fi șterse din sistem. Se pot face modificări sau anularea documentului, dar toate datele sunt memorate, iar MRN-ul obținut nu mai poate fi utilizat pentru alt tranzit.

După acceptarea unui document, intră în funcțiune un timer. Pe perioada funcționării acestuia, lucrătorii vamali pot interveni pentru controlul tranzitului. Dacă nu o fac, atunci la expirarea lui se face în mod automat transmiterea liberului de vamă.

Agentul economic poate vedea în orice moment starea documentului lui. Descriem acest lucru într-un paragraf ulterior, numit "Urmărire Document."

4.5.2. Precondiții

Datele introduse în NTD trebuie să fie verificate și OK, iar documentul să fie deschis (unul nou sau unul trimis).

4.5.3. Când trebuie efectuată operația

Atunci când un agent economic autorizat dorește să accepte un NTD și să trimită datele în NCTS.

4.5.4. Cum se efectuează operația

Apăsați butonul *Acceptă* din bara cu instrumente sau selectați comanda *Fișier/Acceptare*. Dacă locația este la un agent economic autorizat, utilizați butonul *Acceptă SP* sau comanda *Fișier/Acceptare*.



Fig.39. Acceptare în procedură simplificată

4.5.5. Rezolvarea eventualelor probleme

Presupunând că datele sunt corecte, eventualele erori pot fi cauzate de neîndeplinirea unor condiții pe serverul de date. În acest caz, pentru remedierea problemei trebuie apelat administratorul sistemului.

4.6. ANULAREA UNUI NTD

După ce un document a fost transmis (liber de vamă), este posibilă anularea tranzitului. Acest lucru se poate face fie la inițiativa agentului economic autorizat în procedură simplificată, fie la inițiativa lucrătorului vamal. Consecința acestei operații este transmiterea unor mesaje de anulare (IE10) spre punctele de tranzit și destinații. Menționăm ca documentul NU se șterge din sistem, iar starea acestuia este trecută în ANULAT.

4.6.1. Precondiții

Document NTD eliberat (liber de vamă)

4.6.2. Când trebuie efectuată operația

Atunci când un document NTD trebuie anulat.

4.6.3. Cum se efectuează operația

- A. Se caută documentul după un anumit criteriu (de obicei după MRN).
- B. În fereastra cu rezultatul căutării se selectează documentul vizat și pe buton dreapta mouse se acționează comanda Anulare.

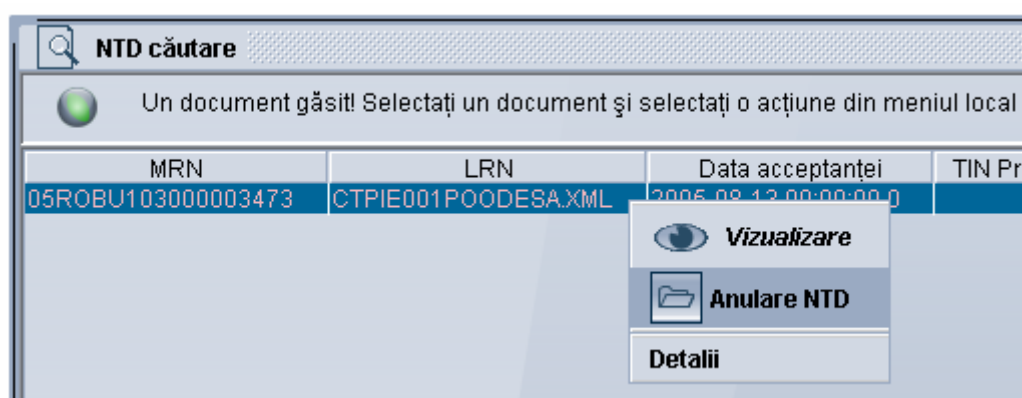



Fig.40. Anulare NTD

- C. După ce documentul s-a afișat apăsați butonul *Anulare* -  din bara cu instrumente sau selectați comanda *Fișier/Anulare*.

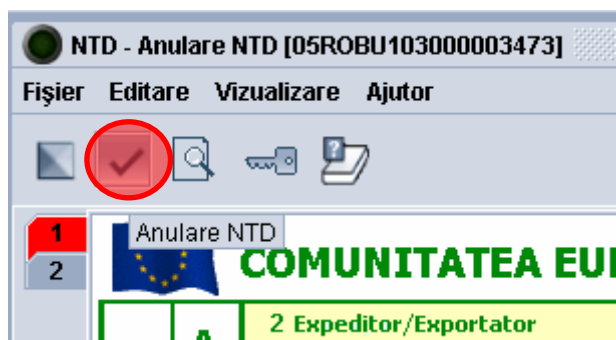


Fig.41. Anularea unui NTD

4.6.4. Rezolvarea eventualelor probleme

Presupunând că datele sunt corecte, eventualele erori pot fi cauzate de neîndeplinirea unor condiții pe serverul de date. În acest caz, pentru remedierea problemei trebuie apelat administratorul sistemului.

4.7. URMĂRIRE DOCUMENT NTD

4.7.1. Descriere

După ce un document a fost înregistrat în sistem, asupra lui vor acționa mai multe persoane, în mai multe locuri și aparținând de diverse administrații vamale. Fiecare modificare este înregistrată și transmisă biroului de plecare. Prin urmare, acolo vor fi datele referitoare la starea curentă. Din acest motiv, la plecare se poate ști întotdeauna ce se întâmplă cu datele.

Sistemul NCTS pune la dispoziția utilizatorilor posibilitatea de a căuta un document și de a-i afișa starea și conținutul.

Starea unui document se poate identifica și în lista cu rezultatul căutării, prin culoarea atribuită fiecărui document.


4.7.2. Precondiții

Lista de comenzi trebuie să fie deschisă.

4.7.3. Când trebuie efectuată operația

Atunci când un utilizator vrea să caute un anumit NTD.

4.7.4. Cum se efectuează operația

- A. Selectați NTD, apoi selectați comanda *Căutare* în menu-ul contextual (Click-dreapta) sau apăsați butonul *Căutare* - 

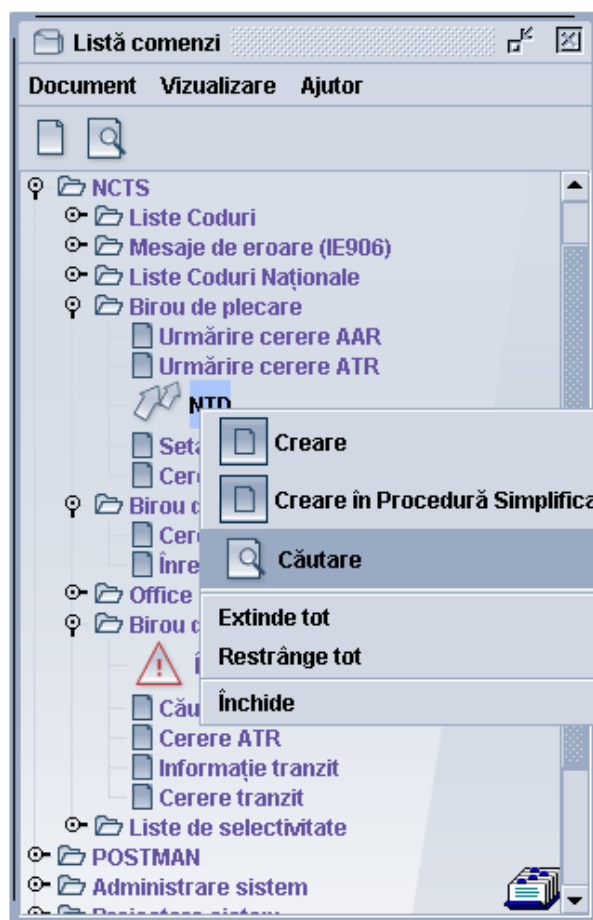


Fig.42. Căutarea unui document NTD

B. Introduceți criteriul de căutare

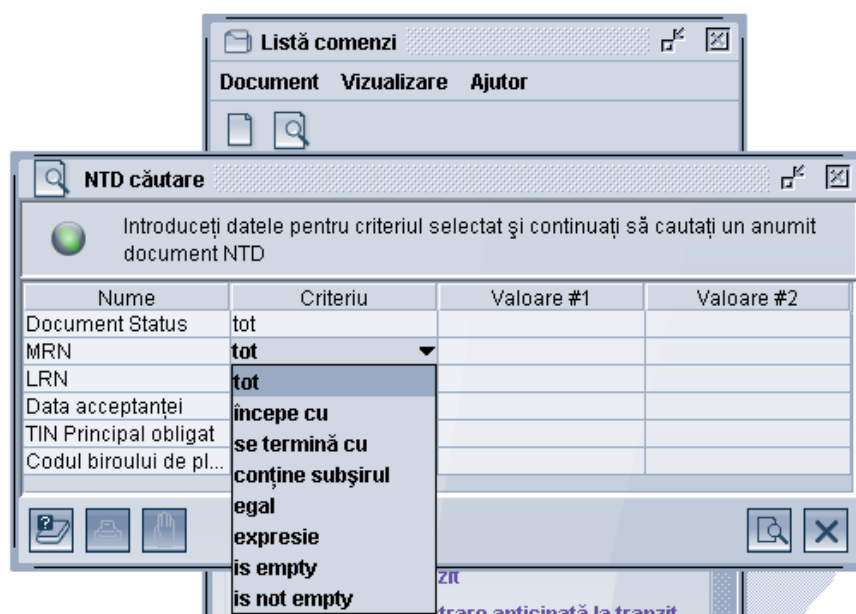
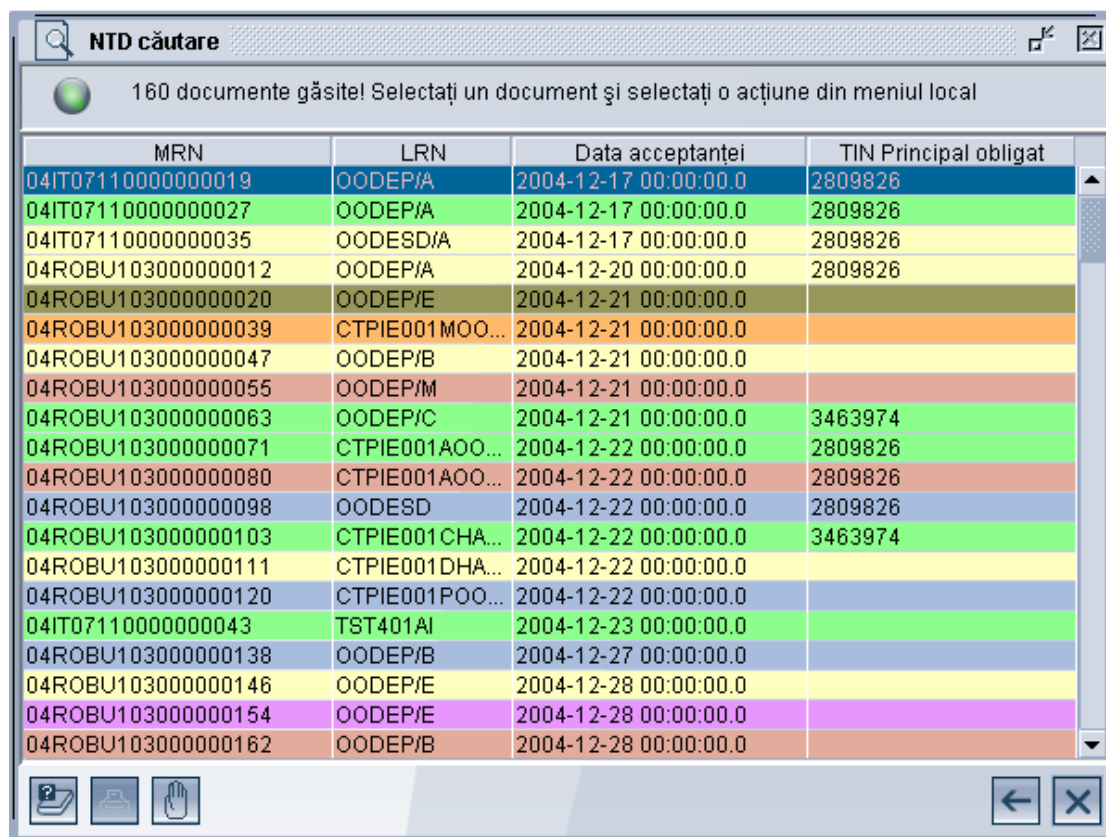


Fig.43. Criteriul de căutare pentru NTD

C. Rafinează criteriul de căutare dacă este necesar (sunt obținute prea multe articole)




MRN	LRN	Data acceptanței	TIN Principal obligat
04IT07110000000019	ODEP/A	2004-12-17 00:00:00.0	2809826
04IT07110000000027	ODEP/A	2004-12-17 00:00:00.0	2809826
04IT07110000000035	ODESD/A	2004-12-17 00:00:00.0	2809826
04ROBU103000000012	ODEP/A	2004-12-20 00:00:00.0	2809826
04ROBU103000000020	ODEP/E	2004-12-21 00:00:00.0	
04ROBU103000000039	CTPIE001MOO...	2004-12-21 00:00:00.0	
04ROBU103000000047	ODEP/B	2004-12-21 00:00:00.0	
04ROBU103000000055	ODEP/M	2004-12-21 00:00:00.0	
04ROBU103000000063	ODEP/C	2004-12-21 00:00:00.0	3463974
04ROBU103000000071	CTPIE001AOO...	2004-12-22 00:00:00.0	2809826
04ROBU103000000080	CTPIE001AOO...	2004-12-22 00:00:00.0	2809826
04ROBU103000000098	ODESD	2004-12-22 00:00:00.0	2809826
04ROBU103000000103	CTPIE001CHA...	2004-12-22 00:00:00.0	3463974
04ROBU103000000111	CTPIE001DHA...	2004-12-22 00:00:00.0	
04ROBU103000000120	CTPIE001POO...	2004-12-22 00:00:00.0	
04IT07110000000043	TST401AI	2004-12-23 00:00:00.0	
04ROBU103000000138	ODEP/B	2004-12-27 00:00:00.0	
04ROBU103000000146	ODEP/E	2004-12-28 00:00:00.0	
04ROBU103000000154	ODEP/E	2004-12-28 00:00:00.0	
04ROBU103000000162	ODEP/B	2004-12-28 00:00:00.0	

Fig.44. Căutați NTD în lista NTD

4.7.5. Rezolvarea eventualelor probleme

Dacă rezultatul căutărilor este de mai mult de 500 articole, vor fi afișate doar primele 500. Va trebui să rafinați criteriile de căutare.

Dacă procesul de căutare este prea lung, se poate opri cu butonul .

Dacă nu este afișat nici un articol, înseamnă că nu sunt îndeplinite criteriile de căutare. Trebuie să reveniți la definirea acestora.

5. ACTIVITĂȚI SPECIFICE LA DESTINAȚIE (PROCEDURA SIMPLIFICATĂ)

5.1. INTRODUCERE

Principalul document, într-un Birou de Destinație, este AAR (Anticipated Arrival Record). Acest document se crează automat la recepția informațiilor (mesaj IE01 sau a mesaj IE03) venite de la biroul de plecare.

Fluxul complet al unui astfel de document la destinație este prezent mai jos. Desigur, este trecută și partea referitoare la lucrători vamali.

Remarcăm faptul că în procedură normală un agent economic nu poate decât să urmărească existența și evoluția stărilor unui document. În procedură simplă, acesta are la dispoziție o paletă mult mai largă de opțiuni: notificare sosire, evaluare, descărcare, închidere tranzit.

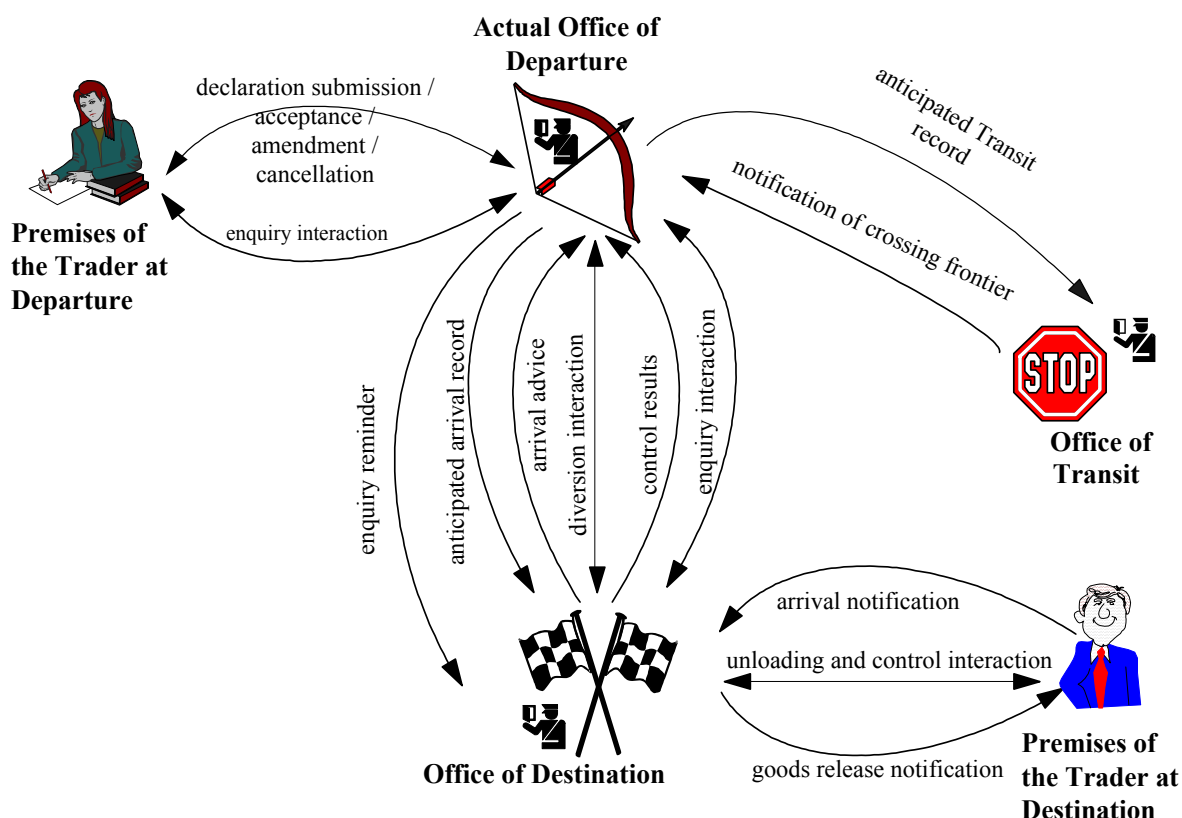


Fig.45. Fluxul unui document AAR

5.2. CITIREA UNUI AAR

5.2.1. Descriere

Vizualizarea unui AAR este acțiunea disponibilă tuturor utilizatorilor la destinație. Este permis astfel accesul la datele care caracterizează un tranzit, și la starea acestuia.

5.2.2. Precondiții

AAR este creat automat ca rezultat al primirii informațiilor de la biroul de plecare (mesaj IE001 sau IE003).

Lista de comenzi trebuie să fie deschisă.

5.2.3. Când trebuie efectuată operația

Atunci când un utilizator vrea să vadă dacă sunt sosiri

5.2.4. Cum se efectuează operația

- A. Selectați AAR și selectați *Căutare* în menu-ul contextual sau apăsați butonul *Căutare* -



din bara cu instrumente.

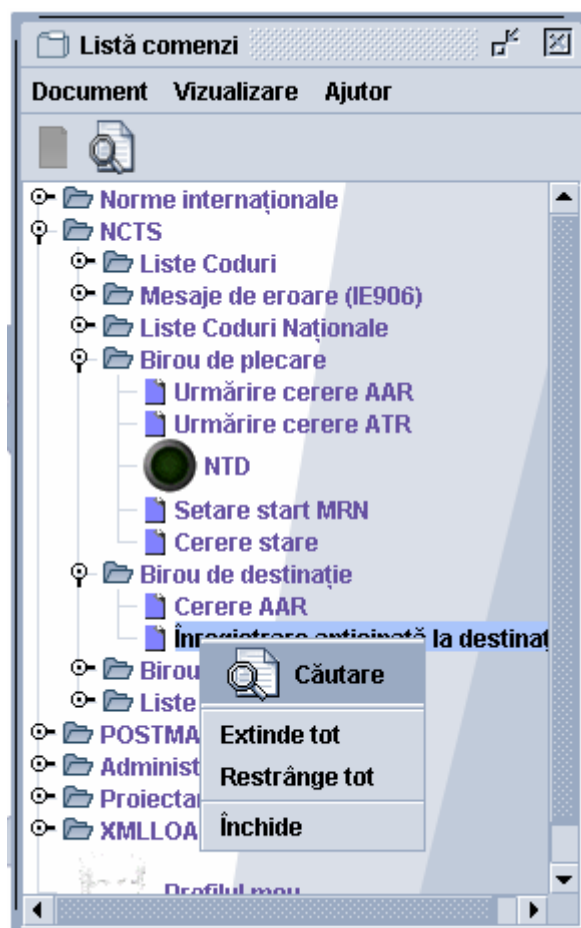


Fig.46. Căutarea AAR

B. Completați criteriul de căutare și apăsați butonul de căutare.

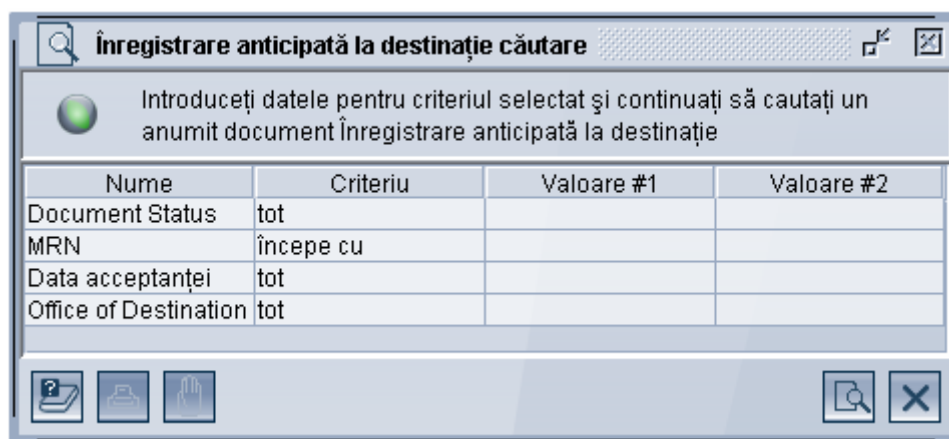


Fig.47. Criteriul de căutare pentru AAR

C. Selectați documentul din listă, apoi selectați comanda *Vizualizare* din menu-ul contextual (Click-dreapta).

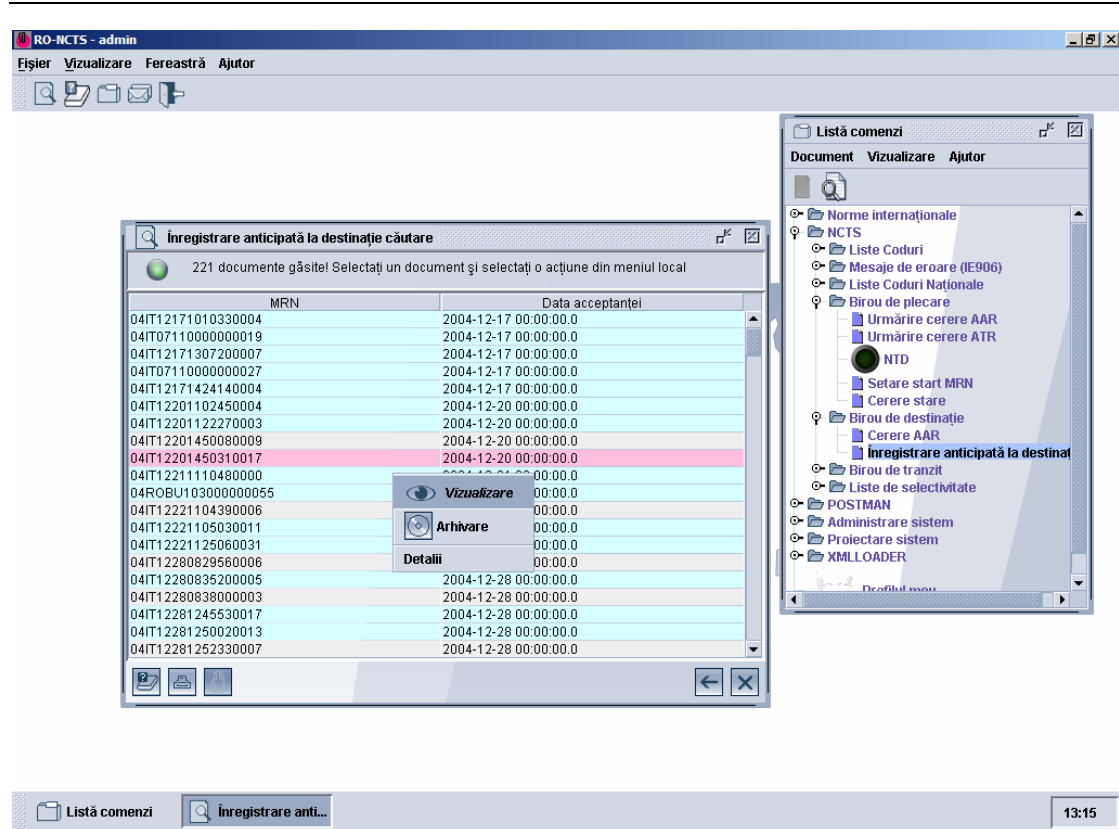


Fig.48. Selectarea AAR din listă

D. Vizualizați documentul.

RO-NCTS - admin

Fișier Vizualizare Fereastră Ajutor

Inregistrare anticipată la destinație - Vizualizare [04IT12211110480000]

Fișier Editare Vizualizare Ajutor

100 %

COMUNITATEA EUROPEANĂ

1 REGIM T1

MRN 04IT12211110480000

2 Expeditor/Exportator Nr. Tokamex Szarych Szeregow 1 Strzegom 58-150 PL Lng IT

3 Formular 4 Lista Inc

LRN

5 Articole 6 Total colete 11 11

8 Destinatar Nr. Supermercato Via Manzoni 6 Milano 10200 RO Lng IT

Copia de retur de trimis la birou

15 Țara de expediție/de export Italy

15 C.E. Cod a IT b

17 C.D. Cod a RO b

17 Țara de destinație Romania

18 Identitatea și naționalitatea mij. de transport la plecare/sosire 19 Cfr. LKW WXL 872 E EN IT 0

21 Identitatea și naționalitatea mij. de transport la graniță

25 Mod transport la frontieră 26 Mod transport interior 27 Locul de încărcare/descărcare

56 Alte incidente în timpul transp. Detalii și măsuri luate

G CERTIFICARE DE CĂTRE AUTORITĂȚILE COMPETENTE

AAR Control General Control Articol Incident

Listă comenzi Inregistrare anti... Inregistrare anti...

13:16

Fig.49. Conținutul AAR

5.2.5. Rezolvarea eventualelor probleme

Dacă rezultatul căutărilor este de mai mult de 500 articole, vor fi afișate doar primele 500. Va trebui să rafinați criteriile de căutare.

Dacă procesul de căutare este prea lung, se poate opri cu butonul



Dacă nu este afișat nici un articol, înseamnă că nu sunt îndeplinite criteriile de căutare. Trebuie să reveniți la definirea acestora.

5.3. NOTIFICAREA SOSIRII

5.3.1. Descriere

Notificarea sosirii este operația prin care biroul de plecare este informat asupra faptului că un tranzit a ajuns la destinație. Acest lucru este realizat prin transmiterea mesajului IE06 de la destinație spre plecare. Operația este accesibilă agentului economic autorizat la destinație în procedură simplificată, precum și lucrătorului vamal.

În procedură simplificată, după lansarea acestei acțiuni este pornit un timer la a cărui expirare, este transmis automat rezultatul controlului ca fiind OK și agentul autorizat poate începe descărcarea.

Pe parcursul acestui timer, utilizatorul poate interveni și semnală discrepanțe.

5.3.2. Precondiții

Un AAR trebuie să fie generat și *Lista de comenzi* să fie deschisă.

5.3.3. Când trebuie efectuată operația

Atunci când un agent economic sosește la destinație cu documentul de însoțire și vrea să elibereze mărfurile. De remarcat faptul că în această etapă sunt senalate și incidentele și transbordările. Pentru că este mai complicat vom detalia acest subiect într-un paragraf separat (paragraful următor)

5.3.4. Cum se efectuează operația

Căutarea AAR-ului cu MRN-ul dat

- a. Căutați un AAR (Fig 48)
- b. Introduceți criteriul de căutare (Fig 49)
- c. Selectați AAR din listă (Fig 52)
- d. Selectați comanda *Notificare Sosire*

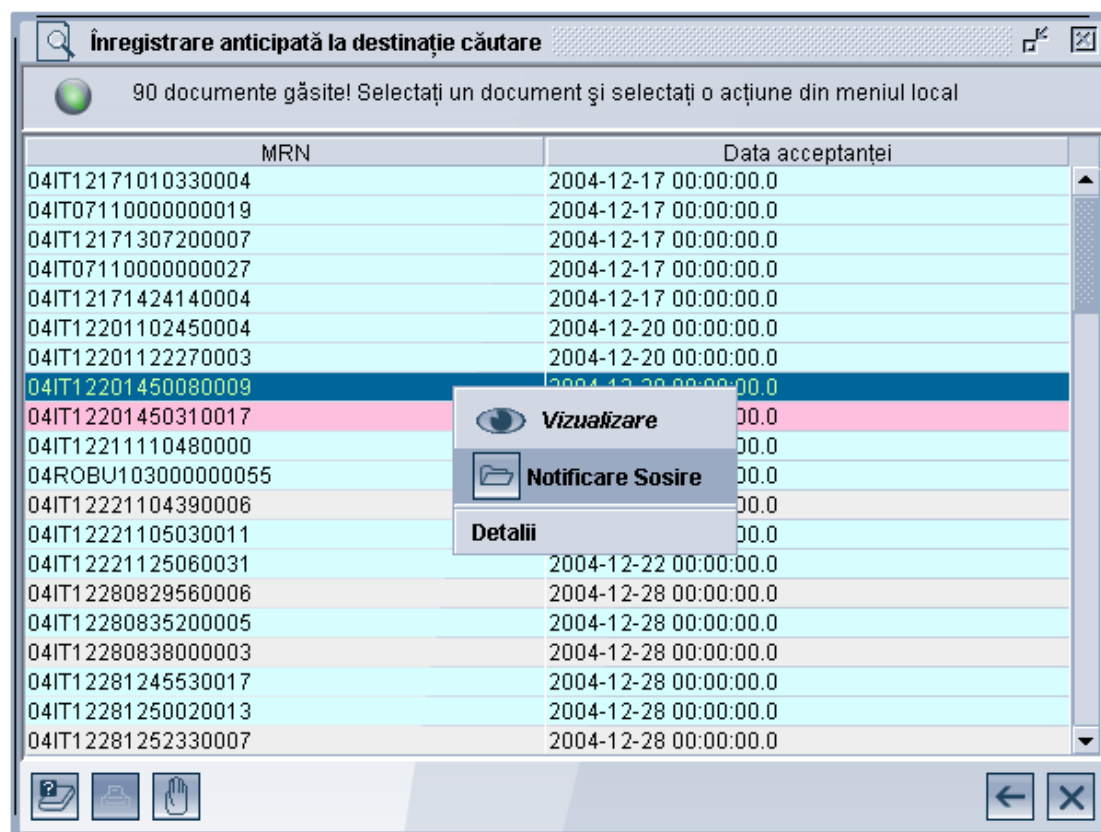


Fig.50. Notificare Sosire

- e. Vizualizați conținutul AAR (Fig 53).
- f. Treceți la pasul următor care poate fi acceptare în procedură normală, sau acceptare în procedură simplificată.

RO-NCTS - admin

Fișier Vizualizare Fereastră Ajutor

Înregistrare anticipată la destinație - Notificare Sosire [04IT12201450080009]

Fișier Editare Vizualizare Ajutor

AN AS

100 %

COMUNITATEA EUROPEANĂ

2 Expeditor/Exportator Nr. 2809826

Koppel
Funke-Str. 30
Dortmund
44149 IT Lng IT

8 Destinatar Nr.

Koppel SPA
Desio 56
Desio
20033 RO Lng IT

1 REGIM T2

3 Formular 4 Lista Inc

5 Articole 1 6 Total colete 19

MRN 04IT12201450080009

LRN

Copia de retur de trimis la birou

15 Țara de expediție/de export Italy

15 C.E. Cod a IT b

17 C.D. Cod a BE b

17 Țara de destinație Belgium

18 Identitatea și naționalitatea mij. de transport la plecare/sosire LKW 52 EN IT 0

19 Ctr. 0

21 Identitatea și naționalitatea mij. de transport la graniță

25 Mod transport la frontieră 26 Mod transport interior 27 Locul de încărcare/descărcare

56 Alte incidente în timpul transp. Detalii și măsuri luate

6 CERTIFICARE DE CĂTRE AUTORITĂȚILE COMPETENTE

AAR Control General Control Articol Incident


Listă comenzi Înregistrare anti... Înregistrare anti...

13:27

Fig.51. Notificare sosire

5.3.5. Rezolvarea eventualelor probleme

Dacă rezultatul căutărilor este de mai mult de 500 articole, vor fi afișate doar primele 500. Va trebui să rafinați criteriile de căutare.

Dacă procesul de căutare este prea lung, se poate opri cu butonul .

Dacă nu este afișat nici un articol, înseamnă că nu sunt îndeplinite criteriile de căutare. Trebuie să reveniți la definirea acestora.

Dacă nu este accesibilă comanda Notificare Sosire înseamnă că fie nu aveți drepturi să efectuați această operație, fie documentul este într-o stare care nu permite așa ceva (eventual a fost deja făcută operația).

5.4. INCIDENTE ȘI TRANSBORDĂRI

5.4.1. Descriere

Atunci când la sosire sunt desemnate incidente, sau transbordarea mărfurilor, acest lucru se face completând datele din capitolul incidente al documentului AAR. Datele completate vor face subiectul mesajului IE006, ce va fi transmis spre plecare.

5.4.2. Precondiții

Documentul AAR existent la destinație și deschis (vezi paragraful anterior)

5.4.3. Când trebuie efectuată operația

Atunci când se dorește semnalarea unor incidente sau transbordări la sosire.

5.4.4. Cum se efectuează operația

- Se deschide capitolul Incidente din documentul AAR (fig de ma jos)
- Se completează câmpurile specifice
- Se trece la pasul următor (acceptare SP)

The screenshot shows a web application window titled 'RO-NCTS - admin'. The main content area displays a form for 'Inregistrare anticipată la destinație - Notificare Sosire [05IT01060937200003]'. The form is divided into several sections:

- Evenimentul de pe parcurs:** Includes fields for 'Locul: dcd' and 'LNG: AA'.
- Incident:** Includes a text area for 'Informații despre incident:' and a 'LNG:' field.
- Transbordări:** Includes fields for 'Noua ident. transp:', 'Naționalitate:', 'Nr. noului container:', 'Nr. noilor sigilii:', and 'Identitate:'.
- Aprobarea incidentelor:** Includes fields for 'Data: 29/08/2005', 'Autorit: www', 'Locul:', and 'Țara:'.
- Aprobarea transbordărilor:** Includes fields for 'Data:', 'Autorit:', 'Locul:', and 'Țara:'.

The bottom of the window shows a navigation bar with tabs: 'AAR', 'Control General', 'Control Articol', and 'Incident'. The 'Incident' tab is currently selected.

Fig 53-B (Incidente, Transbordari)

5.4.5. Rezolvarea eventualelor probleme

Dacă nu este accesibilă comanda Notificare Sosire înseamnă că fie nu aveți drepturi să efectuați această operație, fie documentul este într-o stare care nu permite așa ceva (eventual a fost deja făcută operația).

5.5. ACCEPTAREA SP

5.5.1. Descriere

O dată cu notificarea sosirii (transmise biroului de plecare), utilizatorul autorizat în procedură simplificată va starta procedurile de lucru la destinație. Primul lucru este acela prin care decide tipul de traseu ce va fi urmat. În acest caz, traseul este Procedura Simplificată.

O dată cu acționarea comenzii de acceptare în procedură simplificată, este pornit un timer, care așteaptă ca utilizatorul să evalueze încărcătura. Dacă totul este OK, la expirarea timerului, se poate trece la descărcare. Dacă nu este OK, biroul de plecare poate trece la operațiunea de verificare a mărfurilor și operațiunile în aplicația NCTS se vor efectua de către acesta.

5.5.2. Precondiții

Document AAR existent la destinație

5.5.3. Când trebuie efectuată operația

Atunci când documentele și mărfurile sunt la destinație. S-a făcut notificare sosirii și urmează procedura simplificată la destinație.

5.5.4. Cum se efectuează operația

Căutarea AAR-ului cu MRN-ul dat


- Căutați un AAR (Fig 48)
- Introduceți criteriul de căutare (Fig 49)
- Selectați AAR din listă (Fig 51)
- Selectați comanda *Notificare sosire* (Fig 52)
- În documentul deschis acționați comanda *Accept SP*



Fig.52. Accept SP la destinație

5.5.5. Rezolvarea eventualelor probleme

Dacă rezultatul căutărilor este de mai mult de 500 articole, vor fi afișate doar primele 500. Va trebui să rafinați criteriile de căutare.

Dacă procesul de căutare este prea lung, se poate opri cu butonul .

Dacă nu este afișat nici un articol, înseamnă că nu sunt îndeplinite criteriile de căutare. Trebuie să reveniți la definirea acestora.

Dacă nu este accesibilă comanda Notificare Sosire înseamnă că fie nu aveți drepturi să efectuați această operație, fie documentul este într-o stare care nu permite așa ceva (eventual a fost deja făcută operația).

Dacă nu este accesibilă comanda Accept SP înseamnă că nu aveți drepturi să efectuați această operație.

5.6. EVALUAREA

5.6.1. Descriere

După acționarea comenzii de acceptare în procedură simplificată, este pornit un timer, care așteaptă ca utilizatorul să evalueze încărcătura.

La expirarea termenului, dacă biroul vamal nu a intervenit, aplicația NCTS trece automat declarația în starea „Unloading” și destinatarul agreeat poate descărca mărfurile.

Dacă biroul de destinație nu consideră necesar un control, eliberează mărfurile din tranzit. NCTS transmite mesajul „Rezultatul controlului” la biroul de plecare. Tranzitul este descărcat;

Dacă biroul de destinație consideră necesară efectuarea controlului, trece declarația de tranzit în starea „Under Control”. În această situație se parcurg toate celelalte etape, corespunzătoare procedurii normale.

5.6.2. Precondiții

Document AAR existent la destinație, Notificarea sosirii făcute, Acceptanța documentului făcută (în oricare din proceduri). De remarcat faptul că în procedură normală doar lucrătorul vamal poate face acest lucru.

5.6.3. Când trebuie efectuată operația

Atunci când documentele și mărfurile sunt la destinație. S-a făcut notificarea sosirii, a fost acceptat documentul și urmează să se decidă dacă se poate face descărcarea sau se face control.

Dacă s-a decis descărcarea, atunci este pornit un timer, pe timpul funcționării căruia se pot semnaliza discrepanțele.

5.6.4. Cum se efectuează operația

Operațiunile sunt efectuate de biroul de plecare.

5.7. CONTROLUL

5.7.1. Descriere

Această etapă se efectuează de către biroul vamal de plecare.

5.8. DESCĂRCARE

5.8.1. Descriere

La expirarea termenului, dacă biroul vamal nu a intervenit atunci destinatarul agreeat poate descărca marfurile. Dacă la descărcarea mărfurilor rezultatul este conform (satisfăcător) acesta este înscris în fereastra „Control general”, destinatarul agreeat eliberează măfurile și NCTS transmite mesajul „Rezultatul controlului” la biroul de plecare. Tranzitul este descărcat și terminarea acestui proces înseamnă închiderea operațiunii de tranzit.

Dacă la descărcarea mărfurilor se constată nereguli, rezultatul corespunzător este înscris de destinatar în fereastra „Control general” a NTD. Declarația trece în starea „Unloading remarks” și biroul de destinație, după analizarea rezultatului, decide dacă va efectua sau nu controlul.

ANEXE

CONDITII SI REGULI

Aceste reguli și condiții sunt aplicabile (parte/parțial până la aderare) conform instrucțiunilor de aplicare a NCTS publicate pe site-ul ANV și în totalitate după aderare.

C001

DACĂ "Țara de Destinație" (box 17a) pe nivelul HEADER conține una dintre Parțile Contractante
 ATUNCI AGENTUL ECONOMIC Destinatar (box 8) = "R"
 ALTFEL AGENTUL ECONOMIC Destinatar (box 8) = "O"
 Parțile contractante sunt :
 țările individuale ale V4, sau,
 țările individuale ale EFTA, sau,
 UE ca grup.

C002

DACĂ "Țara de Destinație" (ex box 17a) pe nivelul GOODS ITEM conține una dintre părțile contractante (vezi definiția din C001)
 ATUNCI AGENTUL ECONOMIC Destinatar (ex box 8) = "R"
 ALTFEL AGENTUL ECONOMIC Destinatar (ex box 8) = "O"

C005

DACĂ prima cifră din "Mod de transpsaut interisau" (box 26) = "5" sau "7"
 ATUNCI Indentitatea la Plecare (box 18) nu poate fi utilizată

C006

DACĂ prima cifră din "Mod de transpsaut interisau" (box 26) = "2", "5" sau "7"
 ATUNCI "Naționalitatea la Plecare" (box 18) nu poate fi utilizată

C010

DACĂ prima cifră din "Mod de transpsaut la frontieră" (box 25) = "2", "5" sau "7"
 ATUNCI "Nationality crossing bsauder" (box 21) = "O"
 ALTFEL "Nationality crossing bsauder" (box 21) = "R"

C015

DACĂ SGI-CODES is used
 ATUNCI "Commodity Code" (box 33) = "R"
 ALTFEL "Commodity Code" (box 33) = "O"

C030

DACĂ sunt Părți contractante distincte (vezi definiția din C001) declarate pentru Plecare (identificate de Biroul de plecări, box C) și Destinație (identificate de Biroul de Destinație, box 53)
 ATUNCI cel puțin un "BIROU VAMAL de Tranzit" (box 53) = "R"
 ALTFEL "BIROU VAMAL de Tranzit" (box 53) = "O"

C035

DACĂ 'Tipul Declarației' (box 1) sau 'Tipul Declarației' (ex box 1) = 'T2','T2F' și
 DACĂ Țara Biroului de Plecări, identificată de primele două cifre ale "Biroului Vamal al Numărului de Referință al
 Plecării" (Box C) = este o țară EFTA sau V4
 ATUNCI 'REFERINȚELE ADMINISTRATIVE ANTERIOARE' = 'R'
 ALTFEL 'REFERINȚELE ADMINISTRATIVE ANTERIOARE' = 'O'

C045

DACĂ "Tipul Declarației" (box 1) = "T-"
 ATUNCI "Tipul Declarației" (ex box 1) = "R"
 ALTFEL "Tipul Declarației" (ex box 1) nu poate fi utilizată

C050

DACĂ "TIN" (box 50) este utilizată
 ATUNCI toate atributele de nume și adresă (NAD) (box50) = "O" dacă sunt deja cunoscute de NCTS
 ALTFEL toate atributele de nume și adresă (NAD) (box50) = "R"

C055

DACĂ "Container" (box 19) = "1"
 ATUNCI "CONTAINERE (box 31)" = "R"
 ALTFEL "CONTAINERE (box 31)" = "O".

C060

DACĂ "Tipul pachetelor " (Box 31) indică "BULK" (UNECE rec 21 : "VQ",
 "VG", "VL", "VY", "VR" sau "VO")
 ATUNCI "Semnele & numerele pachetelor" (Box 31) = "O"
 "Numărul pachetelor" (box 31) nu poate fi utilizată
 "Numărul de bucăți" (box 31) nu poate fi utilizată
 ALTFEL
 DACĂ "Tipul pachetelor" (Box 31) indică "UNPACKED" (UNECE rec 21 : = "NE")
 ATUNCI " Semnele & numerele pachetelor " (Box 31) = "O"
 " Numărul pachetelor " nu poate fi utilizată
 " Numărul de bucăți " (box 31) = "R"
 ALTFEL " Semnele & numerele pachetelor " (Box 31) = "R"
 " Numărul pachetelor " (box 31) = "R"
 " Numărul de bucăți " (box 31) nu poate fi utilizată

C075

DACĂ "Identificatorul Informației Adiționale " (Box 44) = "DG0" sau "DG1"
 ATUNCI "Export din EC" sau "Export din țară" (Box 44) = "R"
 ALTFEL " Export din EC " și " Export din țară " (Box 44) nu poate fi utilizată.

C085

DACĂ "Tipul garanției" = "0", "1", "2", "4" sau "9" ATUNCI
 "REFERINȚA GARANȚIEI" = "R"
 ALTFEL
 " REFERINȚA GARANȚIEI " = "O".

C086

DACĂ ("Tipul garanției" = "0", "1", "2", "4" sau "9") ȘI (atributul 'GRN' (NCTS Numărul de Referință al Garanției) sunt
 folosite
 ATUNCI
 "Codul de acces" = "R"
 ALTFEL
 "Codul de acces" = "O".

C090

DACĂ prima cifră a "Codul controlului rezultatului " = "B"
 ATUNCI "Așteptarea rezolvării rezultatului " = "R"
 ALTFEL " Așteptarea rezolvării rezultatului " = "O".

C095

DACĂ "Numărul listelor de încărcare" (Box 4) este folosit
 ATUNCI "Numărul total al pachetelor" (Box 6) = "R"
 ALTFEL " Numărul total al pachetelor " (Box 6) = "O".

C100

DACĂ "REZULTAUL CONTROLULUI " (Box D) este folosit
 ATUNCI "Locația autorizată a mărfurilor" = "O"
 "Customs sub place" nu poate fi utilizată
 "Codul locației stabilite " nu poate fi utilizată
 "Locația stabilită a mărfurilor" nu poate fi utilizată
 ALTFEL " Locația autorizată a mărfurilor " nu poate fi utilizată
 " Codul locației stabilite " = "O"
 " Locația stabilită a mărfurilor " = "O"
 "Customs sub place" = "O".

C110

DACĂ "REZULTATUL CONTROLULUI " (Procedura simplificată) este folosit
ATUNCI "TIN" = "R"
ALTFEL "TIN" = "O".

C124

DACĂ "E_DEC_AMD" nu este folosit
ATUNCI acest grup de date sau atribut = "R"
ALTFEL acest grup de date sau atribut = "O"

C125

DACĂ "Altă referință a garanției" nu este folosită
ATUNCI "GRN" = "R"
ALTFEL "GRN" nu poate fi utilizată.

C130

DACĂ "GRN" nu este folosit
ATUNCI " Altă referință a garanției " = "R"
ALTFEL " Altă referință a garanției " nu poate fi utilizată.

C135

DACĂ este declarată numai 1 Țară de expediere
ATUNCI " Țara de expediere (box 15a)" pe nivelul Header = "R"
" Țara de expediere (ex box 15a)" pe nivelul GOODS ITEM nu poate fi utilizată
ALTFEL " Țara de expediere (box 15a)" pe nivelul Header nu poate fi utilizată
" Țara de expediere (ex box 15a)" pe nivelul GOODS ITEM = "R".

C140

DACĂ este declarată numai 1 Țară de destinație
ATUNCI "Țara de destinație (box 17a)" pe nivelul Header = "R"
" Țara de destinație (ex box 17a)" pe nivelul GOODS ITEM nu poate fi utilizată
ALTFEL " Țara de destinație (box 17a)" pe nivelul Header level nu poate fi utilizată
" Țara de destinație (ex box 17a) pe nivelul GOODS ITEM = "R".

C155

DACĂ "Simplified procedure flag" = "YES"
ATUNCI "Arrival agreed location of goods" nu poate fi utilizată
"Arrival agreed location code" nu poate fi utilizată
"Customs sub place" nu poate fi utilizată
"Arrival authorised location of goods" = "O"
ALTFEL "Arrival authorised location of goods" nu poate fi utilizată
"Customs sub place" = "O"
"Arrival agreed location of goods" = "O".
"Arrival agreed location code" = 'O'.

C160

DACĂ TIN-ul Agentului economic este utilizat
ATUNCI toate atributele marcate cu această condiție = "O" dacă este deja cunoscut de NCTS
ALTFEL toate atributele marcate cu această condiție = "R".

C165

DACĂ "Steagul procedurii simplificate" = "YES"
ATUNCI "TIN" = "R"
ALTFEL "TIN" = "O".

C170

DACĂ "Anularea inițiată de Vămi" = "Yes"
ATUNCI "Decizia de anulare" nu poate fi utilizată
ALTFEL " Decizia de anulare " = "R".

C175

DACĂ (" Anularea inițiată de Vămi " = "No"
AND " Decizia de anulare " = "0" (=N0))
OR
(" Anularea inițiată de Vămi " = "Yes")
ATUNCI "Justificarea anulării" = "R"
ALTFEL " Justificarea anulării " = "O".

C180

DACĂ " Anularea inițiată de Vămi " = "Yes"
ATUNCI "Data cererii de anulare " nu poate fi utilizată
ALTFEL " Data cererii de anulare " = "R".

C200

DACĂ "Starea sigiliilor ok" = "NO"
ATUNCI INFO SIGILII = "R"
ALTFEL INFO SIGILII = "O".

C210

DACĂ REZULTATELE DESCĂRCĂRII, "Conform" = "YES" (Nici o remarcă)
ATUNCI Toate grupurile de date și atributele marcate cu "Cond 210" nu poate fi utilizată
ALTFEL Toate grupurile de date și atributele marcate cu "Cond 210" = "R" când este relevant.

C215

DACĂ CHESTIONAR.Informație disponibilă = "1" (= da)
ATUNCI Cel puțin un grup de date devine "R"
ALTFEL cele 2 grupuri de date nu pot fi utilizate.

C220

DACĂ CHESTIONAR.Informație disponibilă = "1" (= da)
ATUNCI "Data livrării" = "R"
ALTFEL " Data livrării " nu poate fi utilizată.

C226

DACĂ "Identificator întrebare" = "1" sau "3"
ATUNCI "Perioadă de la data" și "Perioadă la data" = "R"
ALTFEL "Perioadă de la data" și "Perioadă la data" nu poate fi utilizată

C227

DACĂ 'ȚARA de garanție' este diferită de țara 'solicitantului'
ATUNCI 'ȚARA de garanție' = R
ALTFEL 'ȚARA de garanție' = O

C230

DACĂ 'Tipul garanției' = '9' (Garanție individuală cu utilizare multiplă)
ATUNCI atributul = R
ALTFEL atributul = O

C231

DACĂ 'Tipul garanției' = '0' sau '1'
ATUNCI atributul = R
ALTFEL nu poate fi utilizată

C232

DACĂ 'TIR Carnet' = '1'
ATUNCI 'Voucher amount' și 'Moneda' = R
ALTFEL nu poate fi utilizată

C233

DACĂ 'Tipul garanției' = '2'
ATUNCI 'Biroul Vamal al Destinației' = R
ALTFEL nu poate fi utilizată

C234

DACĂ 'Tipul garanției' = 1, 2, 4 or 9
ATUNCI grupul de date este necesar
ALTFEL nu poate fi utilizată

C235

DACĂ Tipul garanției = 9
ATUNCI atributul este necesar
ALTFEL nu poate fi utilizată

C236

Dacă atributul 'GRN (Box 52)' al grupului de date 'REFERINȚA GARANȚIEI' este utilizat
ATUNCI atributul = R
ALTFEL nu poate fi folosit

C270

DACĂ "Identificator întrebare" = "4"
ATUNCI grupurile de date marcate cu această condiție= "R"
ALTFEL grupurile de date marcate cu această condiție nu pot fi utilizat

C280

DACĂ " Identificator întrebare " = "2" or "4"
ATUNCI USAGE nu poate fi utilizată
ALTFEL USAGE = "R"

C285

DACĂ " **Identificator întrebare** " = "1" or "4" or "Guarantee type" = "4"
 ATUNCI **EXPOSURE** nu poate fi utilizată
 ALTFEL **EXPOSURE** = "R"

C286

DACĂ "Cod monitorizare garanție " = "3"
 ATUNCI "**Balance**" = "R"
 ALTFEL "**Balance**" nu poate fi utilizată

C295

DACĂ "**Variable Holiday Date**" = '1' ATUNCI 'An'='R' ALTFEL 'Da' nu poate fi utilizată (va fi actualizat automat on 01/01 each year to be the current year)

C300

DACĂ "Operația" = "C" sau "U"
 ATUNCI Toate atributele marcate cu această condiție = "R"
 ALTFEL Toate atributele marcate cu această condiție = "O"

C305

DACĂ "Cod AAR motiv respingere" = "4" (other)
 ATUNCI "AAR motiv respingere " = "R"
 ALTFEL "AAR motiv respingere " = "O"

C310

DACĂ 'Cod motivație respingere amendament' = '?' (altul) *
 ATUNCI ' Text motivație respingere amendament ' = 'R'
 ALTFEL ' Text motivație respingere amendament ' = 'O'
 * (A fi definit la nivel național).

C312

DACĂ "Cod Respingere abatere" = "4" (altul)
 ATUNCI "Text Respingere abatere " = "R"
 ALTFEL " Text Respingere abatere " = "O"

C340

DACĂ "Cod ATR motivul respingerii" = "4" (altul)
 ATUNCI "ATR motivul respingerii" = "R"
 ALTFEL "ATR motivul respingerii" = "O"

C350

DACĂ "Suma garantată" este folosită
 ATUNCI "Moneda" = "R"
 ALTFEL "Moneda" nu poate fi utilizată

C400

DACĂ 'Tip' = 'S' (Programat)
 ATUNCI '**Downtime TO**' = 'R'
 ALTFEL '**Downtime TO**' = 'O'

C410

DACĂ <<' Cod Geo-info ' conține "/" (I.e. Biroul Vamal este situat la frontieră)>> ATUNCI
 Atributul 'Cel mai apropiat birou'="R"
 ALTFEL
 Atributul ' Cel mai apropiat birou ' nu poate fi utilizat.

Reguli

R005

"Articol nr." (box 32) este folosit întotdeauna, chiar dacă "Articole" (box 5) = "1", "Articol nr." (box 32) este de asemenea "1"

R007

Fiecare "Articol nr." (box 32) este unic în toată declarația

R010

Când același Expeditor este declarat pentru toate articolele de mărfuri, este folosit grupul de date 'Agent economic expeditor (box 2)' pe nivelul HEADER. Grupul de date 'Agent economic expeditor (box 2)' pe nivelul GOODS ITEM nu poate fi folosit.

R011

Când același Destinatar este declarat pentru toate articolele de mărfuri, este folosit grupul de date 'Agent economic destinatar (box 8)' pe nivelul HEADER. Grupul de date 'Agent economic destinatar (box 8)' pe nivelul GOODS ITEM nu poate fi folosit.

R015

Grupul de date "Agent economic expeditor autorizat (box 53)" poate fi folosit pentru a indica folosirea la destinație a procedurii simplificate.

R020

Când tipul declarației (box 1 sau ex box 1) = "T2" și mutarea sunt discutate în țările non-UE (identificate de Biroul de Plecări), Principalul obligat trebuie să declare cel puțin un "Tip document anterior" (box 40) = "T2", "T2L", "T2F", "T2LF", "T2CIM", "T2TIR" sau "T2ATA" urmat de referința sa în "Referința documentului anterior".

R026

Unul dintre atributele devenite necesare în cazul "DOCUMENTE PRODUSE /CERTIFICATE" (Box 44) este folosit.

R027

Atât "Identificatorul informației adiționale" cât și "Textul" grupului de date "MENȚIUNI SPECIALE" (Box 44) sunt necesare în cazul folosirii "MENȚIUNI SPECIALE".

R035

Condițiile "C5" și "C6" în cazul în care Box 26 nu este utilizat

R036

Condiția "C10" în cazul în care Box 25 nu este utilizat

R041

"Locația stabilită a mărfurilor"/"Codul locației stabilite", "Locația autorizată a mărfurilor" și "Customs sub place" (box 30) nu pot fi utilizate în același timp.

R060

Când Agențul economic folosește coduri de mărfuri atunci trebuie să le declare cel puțin de la 4 la 8 cifre din codul mărfii.

R075

'Export din EC' și 'Export din țară' nu pot fi utilizate în același timp. Atunci când este folosit 'Export din EC', valoarea acestui atribut este stabilită la '1'.

R079

Numai DOCUMENTUL ADMINISTRATIV ANTERIOR și DOCUMENTELE PRODUSE/CERTIFICATE care sunt marcate "Comun" în datele de referință "TIP DOCUMENT" vor fi trimise la Destinație în the reference data "DOCUMENT TYPE" prin IE01.

R080

Numai MENȚIUNILE SPECIALE, care sunt marcate "Comun" în datele de referință, vor fi transmise către Destinație prin IE01.

R095

Atributul este pentru a fi folosit când **paper loading lists** sunt prezente.

În cazul **paper loading lists** sunt aplicate următoarele reguli:

- atributul cerut 'Țara de expediere' (box 15a) al grupului de date HEADER este setat la '--',
- există doar 1 caz de grup de date 'GOODS ITEM' și unde sunt necesare sub-grupurile de date REFERINȚELE ADMINISTRATIVE ANTERIOARE, DOCUMENTELE PRODUSE/CERTIFICATE și MENȚIUNI SPECIALE. Toate celelalte sub-grupuri de date ale GOODS ITEM nu pot fi utilizate,
- Atributul 'Descriere textuală' (box 31) conține referințe către **loading lists** atașate, 'Descrierea_Textuală_LNG' conține codul de limbă folosit pentru acele referințe. Conținutul acestor referințe poate fi:
 pentru 'Tipul Declarației' (box 1) = 'T1': 'Vezi Listele de încărcare',
 pentru 'Tipul Declarației' (box 1) = 'T2': 'Vezi Listele de încărcare',
 pentru 'Tipul Declarației' (box 1) = 'T-': 'T1: Vezi Listele de încărcare de la ... la ...',
 'T2: Vezi Listele de încărcare de la ... la ...',
- atributul 'Articol nr.' (box 32) este completat cu '--',
- toate celelalte atribute ale grupului de date GOODS ITEM nu pot fi utilizate.

R100

Atributul este folosit ca limba de bază să fie folosită în orice comunicație viitoare între agentul economic la Plecare și sistemul vamal. Dacă agentul economic nu folosește acest atribut, atunci sistemul vamal va folosi limba implicită a Biroului de Plecări.

R101

Atributul este folosit ca limba de bază să fie folosită în orice comunicație viitoare între agentul economic la Destinație și sistemul vamal. Dacă agentul economic nu folosește acest atribut, atunci sistemul vamal va folosi limba implicită a Biroului de Destinație.

R105

Numărul total de pachete este egal cu suma tuturor câmpurilor "Numărul de pachete" + toate câmpurile "Numărul de bucăți" + o valoare de "1" pentru fiecare **"bulk"** declarat. Acest control nu este posibil atunci când este folosit "Numărul listelor de încărcare" (box 4).

R115

Structura IE folosită pentru rectificare este aceeași ca și E_DEC_DAT, cu unele modificări:

înlocuieți LRN cu MRN R **an18**,

înlocuieți "Data declarației" cu "Data rectificării" R **n8**,

înlocuieți "Locul declarației" cu "Locul rectificării" R **an..35**

IE transmite datele complete ale declarației rectificate, ceea ce înseamnă că toate grupurile de date și atribute sunt transmise, nu numai cele care sunt rectificate.

R123

Din IE original primit, sunt transmise înapoi agentului economic numai atributele **cu erori**, indicând dacă atributele în cauză lipsesc sau sunt incorecte.

R130

Atunci când două sau mai multe Birouri de Tranzit aparțin de aceeași Administrație Națională și IE50 este transmis prin EDI, atunci numai un singur IE50 (ATR) este transmis către Administrația Națională în cauză.

R135

IE retransmite agentului economic tot E_DEC_DAT primit, asociind fiecărui atribut, atunci când este cazul, grupul de date "REZULTATELE CONTROLULUI".

R138

Acest atribut este folosit ca **flag**. Atunci când **deplasarea** ajunge la Biroul de Destinație OTS declarat sau atunci când **paper loading lists** sunt folosite, **flag** indică (= "1"), adică o copie "B" a NCTS Document de Însoțire urmează, de asemenea, să fie tipărită. De asemenea, dacă se îndreaptă către un NCTS Birou de Destinație și nici o paper loading lists nu este folosită, atunci nu este tipărită nici o copie "B" (= "0").

R143

Datele din IE corespund întotdeauna cu versiunea curentă (ultima) a datelor din HEADER. Înseamnă că aceasta conține datele declarației rectificate (dacă există) și/sau datele declarației revizuite după un control (dacă există) și completate cu rezultatele controlului pleării.

R144

Datele din IE corespund întotdeauna cu versiunea curentă (ultima) a datelor din HEADER. Înseamnă că aceasta conține datele declarației rectificate (dacă există) și/sau datele declarației revizuite după un control (dacă există).

R145

Cel puțin o apariție a acestu grup de date trebuie să fie prezentă în mesaj.

R150

Atributul "Valoare corectată" al grupului de date "REZULTATELE CONTROLULUI" The attribute "Corrected value" of the data group "RESULTS OF CONTROL" este legat cu fiecare atribut ce poate fi subiectul unui control și, de aceea, trebuie să reflecte aceleași caracteristici cu cele ale atributului mesajului original.

R155

Grupul de date SGI-CODES trebuie să fie prezent în cazul în care declarația conține Mărfuri Sensibile.

R156

O "Cantitate Sensibilă" este cerută întotdeauna atunci când **deplasarea** conține mărfuri sensibile (vezi regula 155). "Codul Mărfurilor Sensibile" nu este cerut întotdeauna atunci când **deplasarea** conține mărfuri sensibile. Dacă HS6 codul mărfurilor (Box 33) este suficient pentru a identifica o marfă sensibilă atunci "Codul Mărfurilor Sensibile" nu este necesar. Dacă HS6 codul mărfurilor (Box 33) nu este suficient pentru a identifica o marfă sensibilă atunci "Codul Mărfurilor Sensibile" este necesar.

R157

Dacă grupul de date este prezent în IE atunci trebuie completat cel puțin unul dintre atributele opționale. Atunci când se referă la un grup de date ce conține o pereche nume/adresă atunci atributele din nume/adresă sunt tratate ca unul singur.

R160

Grupul de date REZULTATELE CONTROLULUI trebuie să fie prezent în caz că declarația este **submitted** sub o procedură simplificată.

R165

Grupul de date INFO SIGILII trebuie să fie prezent în caz că declarația este submitted sub o procedură simplificată, autorizația care prevede utilizarea sigiliilor.

R170

Acest IE este trimis numai către Birourile de Tranzit care nu au fost anunțate că **consignment** a trecut frontiera. Când IE este transmis prin EDI și când unul sau mai multe Birouri de Tranzit aparțin de aceeași Administrație Națională sau un (câteva) Birou(uri) de Tranzit și Biroul de Destinație aparțin de aceeași Administrație Națională, atunci numai un singur IE este transmis Administrației Naționale în cauză.

R173

Atunci când IE10 este transmis prin EDI și două sau mai multe Birouri de Tranzit aparțin de aceeași Administrație Națională sau When the IE10 is transmitted via EDI and two or more Offices of Transit belong to the same National Administration sau un (câteva) Birou(uri) de Tranzit și Biroul de Destinație aparțin de aceeași Administrație Națională, atunci numai un singur IE10 este transmis Administrației Naționale în cauză.

R174

Atunci când este folosită procedura simplificată, TIN devine "R", altfel TIN este "O".

R175

Două valori posibile : "0" = "Nu" : Cerere de anulare inițiată de agentul economic "1" = "Da" : Cerere de anulare inițiată de vămi.

R180

Două valori posibile: Anulare refuzată de vămi : Decizie = "0" (=NU)
Anulare acceptată de vămi : Decizie = "1" (=DA)

R186

"Terminarea descărcării" este folosit flag, conține 2 valori posibile;
"0" = "NU" Înseamnă că descărcarea mărfurilor nu este terminată;
"1" = "DA" Înseamnă că descărcarea mărfurilor este terminată.

R190

Fie "Identitatea noului mijloc de transport" și "Naționalitatea noului mijloc de stabsport" , fie "Noul număr al containerului" sau ambele trebuie folosite atunci când apare "TRANZITARE".

R195

Scopul acestui IE este de a comunica permisiunea începerii descărcării mărfurilor (sau de a continua descărcarea) **Authorised Consignee**.

R200

"Starea sigiliilor ok" este folosit ca **flag** și conține 2 valori:
"Starea sigiliilor ok" = "0" (NU)
"Starea sigiliilor ok" = "1" (DA).
R205 "Conform" este folosit ca **flag** și conține 2 valori posibile;
"0" = "NU" sunt observații la descărcare;
"1" = "DA" nu sunt observații la descărcare.

R206

Atunci când nu sunt găsite sigilii atașate de **consignment** și informația adusă de AAR indică folosirea sigiliilor, IDENTIFICATOR SIGILII nu poate fi utilizat, de asemenea, atributul "Numărul sigiliilor" este setat la zero și trebuie dată o explicație în "Remarci la Descărcare" (= "R"). În toate celelalte cazuri este necesar grupul de date IDENTIFICATOR SIGILII.

R212

IE transmite Biroului de Plecări datele relevante ale declarației controlate și asociază fiecărui atribut, când este cazul, grupul de date "REZULTATELE CONTROLULUI".

R213

IE este folosit pentru a comunica articolele controlate și discrepanțele minore sau majore (dacă există).

R217

Toate "Incidentele" apărute sunt transmise Biroului de Plecări. Numai acele "Tranzitări" marcate ca "încă netrimis" (ex. **flag** "Deja în NCTS" în mesajul "Înștiințare de sosire" sau un nou câmp creat în acest scop în NCTS Document de Însoțire) sunt transmise Biroului de Plecări.

R228

Atunci când atributul "Informație disponibilă" este "0", atributul "TCR livrat de Vămi" trebuie să aibă aceeași valoare.

R230

Acest atribut este folosit ca **flag**. Valoarea lui poate fi "0" ("nu") sau "1" ("da").

R231

Valoarea acestui atribut trebuie să fie una dintre cele 22 de țări pentru Tranzit fără cele 15 țări ale CE.

R232

"**Variable Holiday Date**" este folosită ca **flag** și poate conține 2 valori posibile:
'0': data sărbătorii este fixată și astfel anul nu trebuie specificat (e.g. Crăciun = 25 Decembrie)
'1': data sărbătorii este variabilă și de aceea anul trebuie specificat odată cu data (e.g. Paște Luni)

R240

Atunci când grupul de date "EVENTIMENT PE PARCURS" este prezent, grupurile de date "INCIDENT" sau "TRANZITARE" sau ambele trebuie să fie prezente, complementar, unde este relevant, cu grupul de date "NOILE INFORMAȚII DESPRE SIGILII".

R241

Grupul de date "EVENTIMENT PE PARCURS" este necesar întotdeauna, atunci când informațiile despre "Incidents" și/sau "Tranzitare" sunt înregistrate la OoDep.

R245

"Customs sub place", "Locația autorizată de sosire a mărfurilor" și "Locația stabilită de sosire a mărfurilor / Codul locației stabilite" nu pot fi utilizate în același timp.

R250

"Mutare necunoscută la Destinație", "Chestionar engaged la Destinație" și "Return Copy returned on" nu pot fi folosite în același timp.

R251

"Codul Informației Adicionale cerut" și "Return Copy returned on" nu pot fi utilizate în același timp.

R260

Fie garanția este livrată invalidă, fie devine din nou validă de la o dată menționată. "Data expirării" și "Data valabilității" nu pot fi utilizate în același timp.

R261

Identificator Cerere '2' (numai expunere) și '3' (utilizare și expunere) nu pot fi utilizate pentru tipurile de garanție '2' (garantat individual de Garant) și '4' (garantat individual sub formă de voucher).

R262

Grupul de date poate fi folosit numai atunci când identificatorul cererii '4' (numai informații generale) este folosit.

R263

Atributul poate fi folosit numai cu tipurile de garanție '0' (renunțare la garanție), '1' (garanție cuprinzătoare) sau '9' (garanție individuală cu utilizare multiplă), atât cu Identificator Cerere '1' (numai utilizare) cât și cu '3' (utilizare și expunere).

R264

Atributul poate fi folosi numai cu tipurile de garanție '0' (renunțare la garanție) și '1' (garanție cuprinzătoare).

R265

Unul dintre aceste grupuri de date este inițiatorul cererii. Ca o consecință, numai un singur grup de date trebuie să fie prezent în IE.

R266

Pentru IE-urile internaționale, grupul de date poate fi folosit numai atunci când este folosit codul identificatorului de cerere '4' (numai informații generale).

R267

Pentru IE-urile internaționale, valoarea atributului este întotdeauna în EUR.

R268

Acest IE poate fi folosit numai cu tipurile de garanție '0' (renunțare la garanție) și '1' (garanție cuprinzătoare).

R269

Acest atribut este opțional pentru IE-urile internaționale.

R270

Atunci când un Principal obligat cere informații, Codul de acces (al Principalului obligat) devine necesar.

R271

Acest atribut devine opțional pentru IE-urile internaționale atunci când tipul garanției este '0' sau '1' și este necesar în toate celelalte cazuri.

R275

Atunci când Principalul obligat cere informații despre garanție, grupul de date "Agenul economic principal obligat (Proprietar) și grupul de date "Agenul economic principal obligat (inițiatorul cererii) trebuie să aibă același conținut.

R280

Un singur grup de date dintre cele identificate trebuie să fie prezent (necesar) în IE.

R325

Atunci când deja sunt sigilii identificate în AAR și/sau în Înștiințarea de Sosire, este necesară "Starea sigiliilor".

R330

Atunci când depasarea este declarată cu "Liste de Încărcare" atașate sau "biroul de Desinație declarat" este OTS, acest grup de date devine necesar. În orice caz, pentru perioada de tranzit, este întotdeauna obligatoriu.

R335

Grupurile de date "REZULTATELE CONTROLULUI" și, unde este necesar, "INFO SIGILII" devin necesare numai atunci când are loc un control din partea Vămilelor în clădirea Expeditorului Autorizat.

R340

Atunci când mesajele 43 E_ULD_PER și/sau 7 E_ARR_NOT conțin INFO SIGILII, "Starea sigiliilor" trebuie comunicată.

R350

"vechiul" cod de acces poate fi același cu "noul" cod de acces în cazul în care Principalul obligat nu dorește să schimbe acest cod de acces.

R355

Numai "ARTICOLELE DE MĂRFURI" care prezintă discrepanțe sunt trimise înapoi la Biroul de Plecări.

R410

IE constă în grupuri de date de la nivelul superior. Fiecare grup de date de la nivelul superior are propriu grup de date ACȚIUNE ale cărui atribute se aplică grupului de date de la nivelul superior și **sub data groups** care îi urmează. Expeditorul IE-ului va trimite întotdeauna (în caz de Creare, Actualizare și Ștergere) toate valorile **incidentului**. Atributul "Operației" este folosit pentru a indica ce acțiune este aplicată incidentului în IE. Valoarea lui poate fi:

"C" (creare), "U" (actualizare), "D" (Ștergere).

"Data Valabilității" împreună cu atributul "Subtipul Modificării" permit următorul mecanism:

Un incident devine invalid începând cu "Data Valabilității" specificate atunci când valoarea "Subtipului modificării" este setată la "0" (implică o dată de sfârșit implicită).

Un incident și toate valorile atributelor devin valide începând cu "Data Valabilității" specificate atunci când valoarea "Subtipului modificării" este setată la "1".

Valorile atributelor devin aplicabile începând cu "Data Valabilității" specificate atunci când valoarea "Subtipului modificării" este setată la "2" (atunci când valoarea atributelor se schimbă).

"C" (creare) :

Operația de creare este folosită pentru a crea un nouă apariție a unei entități;

"U" (actualizare):

Operația de actualizare este folosită pentru a schimba o apariție existentă. Poare interpreta o apariție existentă invalidă sau poate modifica valorile existente ale atributelor unei apariții;

"D" (ștergere):

Operația de ștergere este folosită pentru a șterge fizic o apariție. Această operație trebuie folosită numai atunci când datele au fost create eronat.

R411

Atributul 'Operației' este folosit pentru a indica ce acțiune este aplicată:

'C' (creare), 'D' (ștergere).

În cazul "actualizării", grupul de date "SISTEM INDISPONIBIL", pentru a fi actualizat, va fi mai întâi șters, apoi recreat.

R422

Acest atribut se referă la Coloana 2 din UN/LOCODE. Coloana 2 arată numele locațiilor (numele orașelor) care au fost acceptate pentru a fi incluse în UN/LOCODE, în conformitate cu prevederile Recomandării nr. 16 (vezi Regula 460).

R425

Atributul "Codul Perioadei" nu este folosit ca **flag**. Este posibil să fie până la 9 "perioade" diferite într-un an, ceea ce acoperă complet perioada unui an.

R430

"Ziua săptămânii (sfârșit)" trebuie să fie egală sau mai mare decât "Ziua săptămânii (început)".

R445

CODUL MĂRFURILOR SENSIBILE constă în două părți: prima parte reprezintă codul mărfurilor de șase cifre HS6 ale sistemului TARIC, a doua parte reprezentând "Codul Mărfurilor Sensibile" care este un cod numeric de două cifre, definit de DG TAXUD.

Acest "Cod al Mărfurilor Sensibile" de două cifre este folosit atunci când codul HS& de 6 cifre nu este specificat suficient să identifice mărfurile respective (ex. codurile "0405xx" și "2208xx" din sistemul TARIC acoperă atât mărfurile sensibile, cât și mărfurile non-sensibile sau mai mult de o marfă sensibil și trebuie extinse la 0405xx.01 și 2208xx.01 pentru a identifica mărfurile sensibile).

Aceste coduri sunt folosite în "Lista de Mărfuri care, atunci când au fost transportate, au provocat o creștere în Garanția prețului global" (vezi domeniul indicat).

R450

"Tipul Declarației" (box 1 din formularul SAD) este împărțită în trei subdiviziuni:

Prima subdiviziune (simbolul declarației): până la 3 caractere alfa-numerice legate de tipul deplasării respective;

A doua subdiviziune (tipul declarației): un cod numeric legat de tipul procedurii respective;

A treia subdiviziune (tranzitul declarației): până la 5 caractere alfa-numerice (T1, T2(AN/SM), T2L(AN/SM)). Numai această a treia subdiviziune trebuie luată în considerare în contextul acestei **aplicații de Tranzit**.

R456

Pentru "Codul Pachetului" folosiți codul UN alfabetic de două caractere, plecând de la "AE"="aerosol" până la "WB"="Wickerbottle".

R460

Acest UN/LOCODE se referă la codul alfabetic de 3 caractere din partea a doua a Coloanei 1 din UN/LOCODE -

Codul pentru Porturi și alte Locații. Coloana 1 arată în prima parte Codul ISO 3166 alfa-2 al Țării, care este urmat de un spațiu și de un cod 3-alfa pentru numele orașului (locația): XX XXX. Această combinație identifică invariabil "Numele Orașului". Acest nume de oraș UN/LOCODE este folosit ca atribut în intrarea "BIROU VAMAL LSD".

R470

IE15 permite folosirea codurilor mărfurilor de până la 8 cifre (national). Oricum, numai primele șase cifre sunt trimise cu AAR (international) și către Birourile de Tranzit cu ATR (international).

R486

Acest atribut poate fi folosit pentru a indica potențiale caracteristici specifice ale Biroului Vamal, și anume cele cu privire la variația orelor de deschidere (ex. în timpul sărbătorilor legale), restricții operaționale și/sau procedurale (ex. competent numai pentru procedurile simplificate, competent numai pentru anumite mărfuri, singurul birou care acceptă garanția prețului global). Acest atribut va fi codat de DG TAXUD după o clară definire a nevoilor AN.

R489

Numărul de Referință la Biroului Principal este folosit pentru a indica Biroul Vamal (local) căruia îi este subordonat Biroul Vamal respectiv. Folosirea acestui atribut este lăsată la aprecierea AN.

R490

Numărul de referință al Celei mai înalte Autorități este folosit pentru a indica faptul că Biroul Vamal respectiv are o mai mare autoritate. Ca o consecință, acest atribut devine necesar atunci când Biroul respectiv are o autoritate mai mare.

R495

Numărul de Referință al **Take-over** este folosit pentru a indica alt Birou Vamal care înlocuiește (**take-over**) Biroului Vamal respectiv atunci când nu mai poate executa operațiunile NCTS.

R500

Cel puțin 1 din cele 4 atribute trebuie să fie prezent.

R505

Acest grup de date este completat numai cu informațiile primite de la Principalul obligat la plecare prin IE103 (dacă există).

R510

Acest atribut ("Continuare descărcare") este folosit ca **flag**. Indică dacă IE43 este transmis pentru prima dată pentru a porni descărcarea sau dacă este folosit pentru a permisiunea de a continua descărcarea.

Dacă IE aduce permisiunea de a începe descărcarea, atunci toată informația, așa cum este specificat în IE, este transmisă, cu excepția grupului de date CTL_CONTROL care nu poate fi utilizat.

Dacă IE comunică permisiunea de a continua descărcarea, atunci sunt folosite numai grupurile de date CTL_CONTROL și HEADER cu atributul MRN, toate celelalte grupuri de date și atribute neputând fi utilizate.

R515

Numai unul dintre atributele "Data folosirii anulării" și "Data eliberării" trebuie să fie prezent.

R520

IE este folosit pentru 2 tipuri de rectificări:

DACĂ 'Tipul de **Flag** al Rectificării' este '0', atunci este permisă rectificarea tuturor articolelor din datele declarației oficiale

DACĂ 'Tipul de **Flag** al Rectificării' este '1', atunci este permisă doar rectificarea garanției originale declarate, ex. grupurile de date GARANȚIE, REFERINȚA GARANȚIEI, LIMITAREA VALABILITĂȚII EC și LIMITAREA VALABILITĂȚII NON EC.

În ambele cazuri nu este permisă rectificarea grupurilor de date AGENT ECONOMIC Principal obligat (Box 50) și BIROU VAMAL DE Plecare (Box C).

R526

Acest grup de date devine obligatoriu atunci când declarația conține mărfuri sensibile/mărfuri suspendate.

R527

Acest grup de date devine obligatoriu atunci când declarația conține codurile mărfurilor și când tipul garanției este '2' (Garanție individuală oferită de garant) sau '9' (Garanție individuală cu utilizare multiplă).

R605

Pentru un IE38 internațional, valorile acestui atribut trebuie să fie printre cele definite de domeniul comun (vezi IE32, grupul de date "TIPUL STĂRII HEADER-ului").

R610

Acest atribut devine obligatoriu atunci când IE este trimis AGENTULUI ECONOMIC Principal obligat, altfel nu poate fi folosit.

R650

Cel puțin unul dintre subgrupurile opționale de date sau atribute trebuie să fie completat.

R660

Timpul trebuie dat în formatul YYYYMMDDHHMM where:

YYYY = An

MM = Lună
DD = Zi
HH = Ore
MM = Minute

R700

Această informație nu este cerută atunci când mărfurile de diferite tipuri, acoperite de aceeași declarație, sunt împachetate împreună într-un mod în care este imposibil de determinat greutatea brută a fiecărui tip de mărfuri.

TR0002

Mesajul de Control (IE17/IE18/IE44/IE51) raportează, întotdeauna, următoarele câmpuri, la nivelul HEADER numai dacă sunt disponibile în mesajul relevant al declarației (IE15/{IE01 or IE03}/IE43/IE15 respectiv):

- Identitatea mijlocului de transport la plecare (exp/trans)
- Naționalitatea mijlocului de transport la plecare
- Numărul total de pachete

TR0003

Dacă sunt găsite erori la nivelul HEADER, atunci Indicatorul de Control RoCeste poate fi setat la:

- DI (Valori Diferite găsite) sau
- OT (orice altceva de raportat)

Dacă sunt găsite erori la nivelul GI, atunci Indicatorul de Control GI-RoC poate fi setat la:

- OR (Valori Originale ale articolului Mărfuri),
- DI (Diferențe în valori pentru articolul Mărfuri),
- NE (Valorile articolului Mărfuri Noi),
- NP (Document NePrezentat) sau
- OT (Altele).

TR0004

Grupul RoC la nivelul HEADER este repetat pentru fiecare dintre diferențele găsite în cele 5 articole de date la nivelul HEADER (max. 5):

- Identitatea mijlocului de transport la plecare (exp/trans)
- Naționalitatea mijlocului de transport la plecare
- Numărul total de articole
- Numărul total de pachete
- Greutatea netă totală

TR0005

Atunci când Indicatorul de Control RoC este egal cu DI, acest articol de date este necesar.

Atunci când Indicatorul de Control RoC este egal cu OT, acest articol de date nu poate fi folosit.

TR0006

Atunci când Indicatorul de Control RoC este egal cu OT, acest articol de date este necesar.

Atunci când Indicatorul de Control RoC este egal cu DI, acest articol de date este opțional.

TR0007

Grupul de date GI este necesar numai atunci când au fost găsite discrepanțe în unul sau mai multe GI sau atunci când un **nou articol mărfuri** a fost găsit în timpul controlului.

TR0008

Acest grup de date va fi folosit în următoarele cazuri:

- atunci când Indicatorul de Control din grupul de însoțire RoC este egal cu DI sau NE, grupul va lista informațiile găsite, **dacă sunt disponibile**.
- atunci când Indicatorul de Control din grupul de însoțire RoC este egal cu OR, grupul va lista informațiile primite cu declarația, **dacă este prezentă**.

TR0009

Acest articol de date este necesar numai atunci când o valoare a Indicatorului de Control de însoțire este egal cu OT. Pentru alte valori ale Indicatorului de Control, acesta este opțional.

TR0010

Acest articol de date este necesar atunci când Indicatorul de Control de însoțire este egal cu NP. În toate celelalte cazuri, articolul nu trebuie folosit.

TR0011

(Nesatisfăcător -> Sunt găsite discrepanțe la nivelul unui GI –Indicatorul de Control=DI). Sunt specificate două grupuri GI, unul pentru GI Original (GI-OR) și unul pentru GI Găsit (GI-DI).

- GI-OR specifică toate grupurile de date și articole de date prezente în articolul Mărfuri al IE01 original și, de asemenea, include un Indicator de Control RoC cu valoarea OR.

- GI-DI specifică informațiile pentru articolul mărfuri așa cum a fost găsit. Conține cel puțin Indicatorul de Control RoC cu valoarea DI. Eventual, alte grupuri Rezultatele Controlului cu valori NP sau OT pot fi adăugate, specificând respectivele documente ne reprezentate și orice alte lucruri de raportat despre articolul mărfuri.

Un Articol Mărfuri lipsă trebuie tratat ca o discrepanță. Grupul 'Articol Mărfuri' Găsit ar trebui, în acest caz, să fie gol, exceptând câmpul 'Articol nr.' și grupurile RoC.

TR0012

(Nesatisfăcător-> Document Lipsă –Indicator de Control=NP)
Pentru fiecare document lipsă, va fi adăugat un grupRoC cu Indicator de Control=NP.

TR0013

(Nesatisfăcător -> Noul GI găsit în timpul controlului – Indicator de Control=NE)
Un extra grup GI est specificat. Conține toate informațiile așa cum au fost găsite și numai grupul Rezultatele Controlului cu Indicator de Control =NE.

TR0014

(Nesatisfăcător -> Document NePrezentat – Indicator de Control =NP)
GI - Indicator de Control RoC este setat la NP. Pointerul către atribut conține o referință către documentul lipsă în format 44#n (n fiind numărul documentului).

TR0015

Dacă este prezent, atunci 'DOCUMENTELE PRODUSE/CERTIFICATE. TIPUL DOCUMENTULUI' este necesar.

TR0016

Acest articol de date este necesar dat poate fi pus la '0' în timpul Fazei 3.1 și Fazei 3.2.1.

TR0018

Simbolul diez ('#') este folosit pentru a indica numerotarea subdiviziilor sau apariția (ex. 'subdiviziune/apariție').

TR0019

Numerotarea articolelor:
- În cazul găsirii unei diferențe în Articolul Mărfuri, numerotarea articolelor este egală cu numerotarea definită în declarație.
- În cazul unui nou Articol Mărfuri, numărul articolului este egal cu numărul ultimului Articol Mărfuri din declarație + 1.

TR0020

Un zero (0) este considerat un număr valid în acest câmp.

TR0021

Valoarea acestui câmp trebuie să fie mai mare decât zero (0).

TR0051

În cazul unor rezultate nesatisfăcătoare ale controlului (Codul Rezultatului Controlului este egal cu 'B1', 'A4' sau 'A5'), cel puțin o discrepantă va fi raportată fie la nivelul Header, fie la nivelul Articol Mărfuri. Înseamnă că grupul Rezultatele Controlului va exista fie la nivelul Header, fie la nivelul Articol Mărfuri.

TR0095

În cazul PLL:
Atributul 'HEADER.Țara de expediție/cod de export' este tipărit ca '--', dar este, de asemenea, înregistrat.
Atributul 'ARTICOL MĂRFURI.Articol nr.' Este tipărit ca '--' dar este înregistrat ca '1';

TR0099

Acest articol de date trebuie introdus dacă mesajul este codat în EDDACĂACT și câmpul text liber corespondent nu este în setul de caractere UNOC. Altfel este opțional. Dacă articolul de date este completat, trebuie să conțină codul de limbă pentru limba utilizată în câmpul text liber corespunzător.

TR0100

Acest câmp este folosit pentru a fi validat împotriva **Codelist** 14 (Tipul documentului anterior) dacă este folosit într-un mesaj de Domeniu Comun. Acest câmp este folosit pentru a fi validat împotriva Tipurilor de document anterior valid în AN dacă este folosit într-un mesaj de Domeniul Extern.

TR0101

Acest câmp este folosit pentru a fi validat împotriva **Codelist** 39 (Coduri codate lae Informațiilor Adiționale) dacă este folosit într-un mesaj de Domeniu Comun.
Domain message. Acest câmp este folosit pentru a fi validat împotriva Informațiilor Adiționale codate valid în AN dacă este folosit într-un mesaj de Domeniul Extern.

TR0102

Deși formatul Codului Mărfurilor este **an..10** din motive tehnice, numai 6 cifre pot fi folosite în articolul de date.

TR0103

Acest câmp este folosit pentru a fi validat împotriva **Codelist** 13 (Tip Document) dacă este folosit într-un mesaj de Domeniul Comun.
Acest câmp este folosit pentru a fi validat împotriva Tipului de Document valid în AN dacă este folosit într-un mesaj de Domeniul Extern.

TR0104

Nu este nevoie de Document/număr de referință pentru IE906 relativ la IE411, IE30, IE31, IE32, IE912, IE913, IE914, IE916, IE931, IE932, IE70, IE71, IE971. Trebuie să fie prezent în IE906 relativ la toate celelalte mesaje.

TR0105

Valoarea pentru "Downtime FROM" în grupul de date MESAJ – ȚARĂ – INDISPONIBILITATE SISTEM TREBUIE SCRIS în intervalul de timp ["Timp DE LA", "Timp LA"] specificat în grupul de date MESAJ – ȚARĂ – MATRICE DE INDISPONIBILITATE.

TR0107

Acest timp nu poate fi în trecut.

TR0200

Acest grup de date sau articol este cerut atunci când ANV trimite AAR/ATR ca răspuns la cerere; altfel nu este folosit.

TR0201

Acest grup de date sau articol este Opțional/Dependent atunci când ANV trimite AAR/ATR ca răspuns la cerere; altfel nu este folosit.

TR0202

Acest articol de date este cerut atunci când ANV nu trimite AAR/ATR ca răspuns la cerere; altfel nu este folosit.

TR0203

Acest articol de date este Opțional/Dependent atunci când ANV nu trimite AAR/ATR ca răspuns la cerere; altfel nu este folosit.

TR0215

Atunci când Vama poate fi de acord cu cererea pentru un AAR, C_AAR_SND complet este trimis la destinație. Atunci când nu sunt de acord, numai MRN și codul de respingere AAR și, dacă este necesar, BIROUL VAMAL de Plecare și motivul respingerii AAR sunt trimise la destinație.

TR0216

Atunci când Vama poate fi de acord cu cererea pentru un ATR, C_ATR_SND complet este trimis la Biroul de Tranzit. Atunci când nu sunt de acord, numai MRN și codul de respingere ATR și, dacă este necesar, BIROUL VAMAL de Plecare și motivul respingerii AAR sunt trimise la destinație.

TR0301

Dacă GRN este folosit ATUNCI

Dacă 'Tip garanție' = 4 ATUNCI

GRN tip câmp = an24

ALTFEL

GRN tip câmp = an17

TR0403

Durata maximă de timp acoperită de perioade este un an. Nu trebuie să fie nici o suprapunere de perioade, ceea ce înseamnă că ziua de început a unei singure perioade nu trebuie să fie înainte de sfârșitul zilei oricărei perioade.

TR0601

Atunci când Expeditorul Mesajului este NCTS-CO și Destinatarul Mesajului este o AN, Identificarea Acțiunii nu trebuie folosită; altfel este 'R'.

TR0700

Valorile câmpului 'tip' trebuie să fie identice în tot mesajul (ex. aceeași valoare în toate repetările grupului "Indisponibilitate sistem").

TR0702

De reținut că IE71 este o replică a IE70 și, deci, pot fi aplicate aceleași condiții și reguli. În cazul unei indisponibilități neprogramate 'down time to' al IE70 este opțional. În scopul consolidării, IE70 cu Tipul 'U' sau 'N', care nu au nici o valoare pentru 'down time to', sunt considerate ca fiind ongoing. Înseamnă că atunci când un IE70 este recepționat de sistem cu un câmp 'down time to' gol, timerul va merge în continuare până când este primit un nou IE70, conținând un câmp 'down time to' completat.

TR0703

Cu un singur grup de date "INDISPONIBILITATE SISTEM", "Downtime from" trebuie să fie înaintea lui "Downtime to".

TR0704

Conjuncția următoarelor articole de date identifică unic o indisponibilitate de sistem:

- ȚARĂ.Cod țară
- INDISPONIBILITATE SISTEM.Funcționalitate de business
- INDISPONIBILITATE SISTEM.Downtime from
- INDISPONIBILITATE SISTEM.Tip

TR0705

Cu un singur grup de date "GUARANTEE QUERY", "perioada de la data" trebuie să fie înaintea de "Perioada la data".

TR0901

Numai articolele de date 'Eroare', atașate nivelului la care eroarea a fost detectată, vor fi folosite în mesajul CONTRL.

TR0902

Grupurile de date aflate sub cele indicând eroarea în mesajul CONTRL nu vor fi folosite.

TR0903

Atunci când nu este nici o eroare la nivelul INTERSCHIMB (segmentele UNB sau UNZ) sau la nivelul MESAJ (segmentele UNH sau UNT), nu vor fi folosite articolele de date ERORI INTERSCHIMB. Segmentul Serviciu de interschimb sau ERORI MESAJ. Segmentul Serviciu de mesaj.

TR0904

Singurele birouri incuse sunt acele Birouri de Tranzit și/sau Birouri de Destinație care sunt în AN și produc înștiințarea.

TR0911

Pointerul din 'REZULTATELE CONTROLULUI' se referă la numărul casetei Documentelor de Însoțire la Tranzit ale unui anumit articol de date. Acolo unde articolul de date este o viitoare subdiviziune sau dacă o anumită apariție a unui document trebuie identificată, acest lucru este indicat de The pointer in 'RESULTS OF CONTROL' refers to the box number of the Transit Accompanying Documents of a particular data item. Where the data item is a further subdivision or if a particular occurrence of a document needs to be identified, this is denoted by : 'număr_casetă' # 'subdiviziune/apariție'.

TR9001

Conținutul și formatul atributului ACȚIUNE. Identificare acțiune sunt libere să fie alese de către producătorul mesajului. Conținutul trebuie să fie unic în contextul of the enclosing identificării mesajului original.

TR9006

RĂSPUNSUL UPL. Identificarea mesajului original este egal cu referința controlului interschimbului a IE30 corespunzător transmis.

TR9007

Valoarea acestui atribut poate fi: "OK", "RSPINS", "ERORI" sau "NOAUTH"

TR9009

Valoarea pentru EROARE UPL. Identificare acțiune este egală cu Identificarea Acțiunii transmisiei corespunzătoare.

TR9010

Calea atributului este o cale ierarhică de la rădăcina apariției de modificare la atributul din mesaj folosind nume de grupuri de date indexate și nume de atribute.

TR9020

Valorile unui atribut dată și timp trebuie specificate de către AN folosind ora de referință GMT.

TR9025

Numai Indisponibilitate de Sistem de Tip "S" este acceptabil pentru acest câmp în mesajul IE912.

STRUCTURA PRINCIPALELOR MESAJE ELECTRONICE

IE01. AAR C_AAR_SND

TRANSIT OPERATION	1 x	R	
Rule 143			
TRADER Consignor (Box 2)	1 x	O	
Rule 10			
TRADER Consignee (Box 8)	1 x	C	
Rule 11			
Cond 1			
GOODS ITEM	999 x	R	
Rule 95			
TRADER Consignor (ex Box 2)	1 x	O	
Rule 10			
TRADER Consignee (ex Box 8)	1 x	C	
Rule 11			
Cond 2			
CONTAINERS (Box 31)	99 x	C	
Cond 55			
PACKAGES (Box 31)	99 x	R	
SGI-CODES (Box 31)	9 x	O	
Rule 155			
PREVIOUS ADMINISTRATIVE REFERENCES (Box 40)	9 x	C	
Cond 35			
PRODUCED DOCUMENTS/CERTIFICATES (Box 44)	99 x	O	
SPECIAL MENTIONS (Box 44)	99 x	O	
CUSTOMS OFFICE of Departure (Box C)	1 x	R	
TRADER Principal (Box 50)	1 x	R	
CUSTOMS OFFICE of Destination (Box 53)	1 x	R	
TRADER Authorised Consignee (Box 53)	1 x	O	
Rule 15			
CONTROL RESULT (Box D)	1 x	R	
SEALS INFO (Box D)	1 x	O	
SEALS ID (Box D)	99 x	R	
TRANSIT OPERATION			
MRN	R	an18	
Declaration type (box 1)	R	an..5	
Number of loading lists (box 4)	O	n..5	Rule 95
Total number of items (box 5)	R	n..5	
Total number of packages (box 6)	C	n..7	Cond 95
Country of dispatch (box 15a)	C	a2	Cond 135
Destination country (box 17a)	C	a2	Cond 140
Identity At Departure (box 18)	C	an..27	Cond 5
			Rule 35
Identity_At_Departure_LNG	C	a2	Cond 99
Nationality at Departure (box 18)	C	a2	Cond 6
			Rule 35
Container (box 19)	R	n1	Rule 230
Declaration Acceptance date	R	n8	

Issuing date	R	n8	
Total gross mass	R	n..11,3	
NCTS Accompanying Document language code	R	a2	
TRADER Consignor			
Name (box 2)	R	an..35	
Street and number (box 2)	R	an..35	
Country (box 2)	R	a2	
Postcode (box 2)	R	an..9	
City (box 2)	R	an..35	
NAD_LNG	R	a2	
TIN (box 2)	O	an..17	
TRADER Consignee			
Name (box 8)	R	an..35	
Street and number (box 8)	R	an..35	
Country (box 8)	R	a2	
Postcode (box 8)	R	an..9	
City (box 8)	R	an..35	
NAD_LNG	R	a2	
TIN (box 8)	O	an..17	
GOODS ITEM			
Declaration type (ex box 1)	C	an..5	Cond 45
Country of dispatch (ex box 15a)	C	a2	Cond 135
Destination country (ex box 17a)	C	a2	Cond 140
Textual Description (box 31)	R	an..140	
Textual_Description_LNG	R	a2	
Item Number (Box 32)	R	n..5	Rule 5 Rule 7
Commodity code (Box 33)	C	n..6	Cond 15 Rule 470
Gross Mass (box 35)	O	n..11,3	
Net Mass (box 38)	O	n..11,3	
TRADER Consignor			
Name (ex box 2)	R	an..35	
Street and number (ex box 2)	R	an..35	
Country (ex box 2)	R	a2	
Postcode (ex box 2)	R	an..9	
City (ex box 2)	R	an..35	
NAD_LNG	R	a2	
TIN (ex box 2)	O	an..17	
TRADER Consignee			
Name (ex box 8)	R	an..35	
Street and number (ex box 8)	R	an..35	
Country (ex box 8)	R	a2	
Postcode (ex box 8)	R	an..9	
City (ex box 8)	R	an..35	
NAD_LNG	R	a2	
TIN (ex box 8)	O	an..17	
CONTAINERS			
Container numbers (Box 31)	R	an..11	

SGI-CODES

Sensitive goods code (Box 31)	O	n..2	Rule 156
Sensitive Quantity (Box 31)	R	n..11,3	

PACKAGES

Marks & numbers of Packages (Box 31)	C	an..42	Cond 60
Marks_&_numbers_of_Packages_LNG	C	a2	Cond 99
Kind of packages (Box 31)	R	a2	
Number of Packages (Box 31)	C	n..5	Cond 60
Number of Pieces (Box 31)	C	n..5	Cond 60

PREVIOUS ADMINISTRATIVE REFERENCES

Previous Document Type (Box 40)	R	an..6	Rule 20 Rule 79
Previous Document Reference (Box 40)	R	an..20	
Previous_Document_Reference_LNG	R	a2	
Complement of information(Box 40)	O	an..26	
Complement_of_information_LNG	C	a2	Cond 99

PRODUCED DOCUMENTS/CERTIFICATES

Rule 26			
Document Type (Box 44)	O	an..3	Rule 79
Document Reference (Box 44)	O	an..20	
Document_Reference_LNG	C	a2	Cond 99
Complement of information(Box 44)	O	an..26	
Complement_of_information_LNG	C	a2	Cond 99

SPECIAL MENTIONS

Additional information id (Box 44)	R	an..3	Rule 80
Export from EC (Box 44)	C	n1	Cond 75 Rule 75
Export from country (Box 44)	C	a2	Cond 75 Rule 75

CUSTOMS OFFICE of Departure

Reference Number (Box C)	R	an8	
--------------------------	---	-----	--

TRADER Principal

TIN (box 50)	O	an..17	
Name (box 50)	R	an..35	
Street and number (box 50)	R	an..35	
Country (box 50)	R	a2	
Postcode (box 50)	R	an..9	
City (box 50)	R	an..35	
NAD_LNG	R	a2	

CUSTOMS OFFICE of Destination

Reference Number (Box 53)	R	an8	
---------------------------	---	-----	--

TRADER Authorised Consignee

TIN Authorised Consignee (Box 53)	R	an..17	
-----------------------------------	---	--------	--

CONTROL RESULT

Control result code (box D)	R	an2	
Date Limit (box D)	R	n8	

SEALS INFO

Seals Number (box D)	R	n..4	
----------------------	---	------	--

SEALS ID

Seals Identity (box D)

R an..20

Seals_Identity_LNG

R a2

IE02. AAR request C_AAR_REQ

TRANSIT OPERATION	1 x	R
CUSTOMS OFFICE Presentation Office	1 x	R
COUNTRY of Departure	1 x	R

TRANSIT OPERATION

MRN

R an18

CUSTOMS OFFICE Presentation Office

Reference Number

R an8

COUNTRY of Departure

Country code

R a2

IE03. AAR response C_AAR_RSP

TRANSIT OPERATION	1 x	O
Rule 215		
C_AAR_SND	1 x	O
Rule 215		
CUSTOMS OFFICE of Departure	1 x	O
Rule 215		
CUSTOMS OFFICE Presentation Office	1 x	R

TRANSIT OPERATION

MRN

R an18

AAR rejection reason code

R n..2

AAR rejection reason

C an..350 Cond 305

AAR_rejection_reason_LNG

C a2 Cond 99

C_AAR_SND**CUSTOMS OFFICE of Departure**

Reference Number

R an8

CUSTOMS OFFICE Presentation Office

Reference Number

R an8

IE06. Arrival Advice C_ARR_ADV

TRANSIT OPERATION	1 x	R
CUSTOMS OFFICE Presentation Office	1 x	R
CUSTOMS OFFICE of Departure	1 x	R

TRANSIT OPERATION

MRN

R an18

Arrival date

R n8

CUSTOMS OFFICE Presentation Office

Reference Number

R an8

CUSTOMS OFFICE of Departure

Reference Number R an8

IE10. Cancellation notification C_CAN_NOT

TRANSIT OPERATION	1 x	R
Rule 173		
CUSTOMS OFFICE of Departure	1 x	R
CUSTOMS OFFICE of Destination declared	1 x	R
CUSTOMS OFFICE of Transit declared	9 x	O

TRANSIT OPERATION

MRN	R	an18
Date of cancellation	R	n8

CUSTOMS OFFICE of Departure

Reference Number R an8

CUSTOMS OFFICE of Destination declared

Reference Number R an8

CUSTOMS OFFICE of Transit declared

Reference Number R an8

IE15. Declaration data E_DEC_DAT

TRANSIT OPERATION	1 x	R
TRADER Consignor (Box 2)	1 x	O
Rule 10		
TRADER Consignee (Box 8)	1 x	C
Rule 11		
Cond 1		
GOODS ITEM	999 x	R
Rule 95		
TRADER Consignor (ex Box 2)	1 x	O
Rule 10		
TRADER Consignee (ex Box 8)	1 x	C
Rule 11		
Cond 2		
CONTAINERS (Box 31)	99 x	C
Cond 55		
PACKAGES (Box 31)	99 x	R
SGI-CODES (Box 31)	9 x	O
Rule 155		
PREVIOUS ADMINISTRATIVE REFERENCES (Box 40)	9 x	C
Cond 35		
PRODUCED DOCUMENTS/CERTIFICATES (Box 44)	99 x	O
SPECIAL MENTIONS (Box 44)	99 x	O
CUSTOMS OFFICE of Departure (Box C)	1 x	R
TRADER Principal (Box 50)	1 x	R

REPRESENTATIVE (Box 50)	1 x	O	
CUSTOMS OFFICE of Transit (Box 51)	9 x	C	
Cond 30			
CUSTOMS OFFICE of Destination (Box 53)	1 x	R	
TRADER Authorised Consignee (Box 53)	1 x	O	
Rule 15			
CONTROL RESULT (Box D)	1 x	O	
Rule 160			
SEALS INFO (Box D)	1 x	O	
Rule 165			
SEALS ID (Box D)	99 x	R	
GUARANTEE	9 x	R	
GUARANTEE REFERENCE	99 x	C	
Cond 85			
VALIDITY LIMITATION EC	1 x	O	
VALIDITY LIMITATION NON EC	99 x	O	
TRANSIT OPERATION			
LRN	R	an..22	
Declaration type (box 1)	R	an..5	
Number of loading lists (box 4)	O	n..5	Rule 95
Total number of items (box 5)	R	n..5	
Total number of packages (box 6)	C	n..7	Cond 95 Rule 105
Country of dispatch (box 15a)	C	a2	Cond 135
Destination country (box 17a)	C	a2	Cond 140
Identity At Departure (box 18)	C	an..27	Cond 5 Rule 35
Identity_At_Departure_LNG	C	a2	Cond 99
Nationality at Departure (box 18)	C	a2	Cond 6 Rule 35
Container (box 19)	R	n1	Rule 230
Nationality crossing border (box 21)	C	a2	Cond 10 Rule 36
Identity Crossing Border (box 21)	O	an..31	
Identity_Crossing_Border_LNG	C	a2	Cond 99
Type of Transport Crossing Border (box 21)	O	n..2	
Transport mode at border (box 25)	O	n..2	
Inland transport mode (box 26)	O	n..2	
Loading place (box 27)	O	an..17	
Agreed location code(box 30)	C	an..17	Cond 100 Rule 41
Agreed location of goods (box 30)	C	an..35	Cond 100 Rule 41
Agreed location of goods_LNG	C	a2	Cond 99
Authorised location of goods (box 30)	C	an..17	Cond 100 Rule 41
Customs sub place (box 30)	C	an..17	Cond 100 Rule 41
Total gross mass (box 35)	R	n..11,3	
NCTS Accompanying Document language code	R	a2	
Dialog language indicator at Departure	O	a2	Rule 100
Declaration date (box 50)	R	n8	
Declaration place (box 50)	R	an..35	

Declaration_place_LNG	R	a2	
TRADER Consignor			
Name (box 2)	R	an..35	
Street and number (box 2)	R	an..35	
Country (box 2)	R	a2	
Postcode (box 2)	R	an..9	
City (box 2)	R	an..35	
NAD_LNG	R	a2	
TIN (box 2)	O	an..17	
TRADER Consignee			
Name (box 8)	R	an..35	
Street and number (box 8)	R	an..35	
Country (box 8)	R	a2	
Postcode (box 8)	R	an..9	
City (box 8)	R	an..35	
NAD_LNG	R	a2	
TIN (box 8)	O	an..17	
GOODS ITEM			
Declaration type (ex box 1)	C	an..5	Cond 45
Country of dispatch (ex box 15a)	C	a2	Cond 135
Destination country (ex box 17a)	C	a2	Cond 140
Textual Description (box 31)	R	an..140	
Textual_Description_LNG	R	a2	
Item Number (Box 32)	R	n..5	Rule 5 Rule 7
Commodity code (Box 33)	C	n..8	Cond 15 Rule 60 Rule 470 Rule 700
Gross Mass (box 35)	O	n..11,3	
Net Mass (box 38)	O	n..11,3	
TRADER Consignor			
Name (ex box 2)	R	an..35	
Street and number (ex box 2)	R	an..35	
Country (ex box 2)	R	a2	
Postcode (ex box 2)	R	an..9	
City (ex box 2)	R	an..35	
NAD_LNG	R	a2	
TIN (ex box 2)	O	an..17	
TRADER Consignee			
Name (ex box 8)	R	an..35	
Street and number (ex box 8)	R	an..35	
Country (ex box 8)	R	a2	
Postcode (ex box 8)	R	an..9	
City (ex box 8)	R	an..35	
NAD_LNG	R	a2	
TIN (ex box 8)	O	an..17	
CONTAINERS			
Container numbers (Box 31)	R	an..11	
SGI-CODES			
Sensitive goods code (Box 31)	O	n..2	Rule 156

Sensitive Quantity (Box 31)	R	n..11,3	
PACKAGES			
Marks & numbers of Packages (Box 31)	C	an..42	Cond 60
Marks_&_numbers_of_Packages_LNG	C	a2	Cond 99
Kind of packages (Box 31)	R	a2	
Number of Packages (Box 31)	C	n..5	Cond 60
Number of Pieces (Box 31)	C	n..5	Cond 60
PREVIOUS ADMINISTRATIVE REFERENCES			
Previous Document Type (Box 40)	R	an..6	Rule 20
Previous Document Reference (Box 40)	R	an..20	
Previous_Document_Reference_LNG	R	a2	
Complement of information(Box 40)	O	an..26	
Complement_of_information_LNG	C	a2	Cond 99
PRODUCED DOCUMENTS/CERTIFICATES			
Rule 26			
Document Type (Box 44)	O	an..3	
Document Reference (Box 44)	O	an..20	
Document_Reference_LNG	C	a2	Cond 99
Complement of information(Box 44)	O	an..26	
Complement_of_information_LNG	C	a2	Cond 99
SPECIAL MENTIONS			
Rule 27			
Additional information id (Box 44)	O	an..3	
Export from EC (Box 44)	C	n1	Cond 75 Rule 75
Export from country (Box 44)	C	a2	Cond 75 Rule 75
Text (Box 44)	O	an..70	
Text_LNG	C	a2	Cond 99
CUSTOMS OFFICE of Departure			
Reference Number (Box C)	R	an8	
TRADER Principal			
TIN (Box 50)	C	an..17	Cond 110 Cond 236
Name (box 50)	C	an..35	Cond 50
Street and number (box 50)	C	an..35	Cond 50
Country (box 50)	C	a2	Cond 50
Postcode (box 50)	C	an..9	Cond 50
City (box 50)	C	an..35	Cond 50
NAD_LNG	C	a2	Cond 99
REPRESENTATIVE			
Name (box 50)	R	an..35	
Representative Capacity (Box 50)	O	a..35	
Representative_Capacity_LNG	C	a2	Cond 99
CUSTOMS OFFICE of Transit			
Reference Number (Box 51)	R	an8	
CUSTOMS OFFICE of Destination			
Reference Number (Box 53)	R	an8	

TRADER Authorised Consignee

TIN Authorised Consignee (Box 53)	R	an..17	
-----------------------------------	---	--------	--

CONTROL RESULT

Control Result Code (box D)	R	an2	
-----------------------------	---	-----	--

Date Limit (box D)	R	n8	
--------------------	---	----	--

SEALS INFO

Seals Number (box D)	R	n..4	
----------------------	---	------	--

SEALS ID

Seals Identity (box D)	R	an..20	
------------------------	---	--------	--

Seals_Identity_LNG	R	a2	
--------------------	---	----	--

GUARANTEE

Guarantee Type (box 52)	R	n1	
-------------------------	---	----	--

GUARANTEE REFERENCE

GRN (box 52)	C	an..24	Cond 125
--------------	---	--------	----------

Other Guarantee Reference (box 52)	C	an..35	Cond 130
------------------------------------	---	--------	----------

Access Code	C	an4	Cond 86
-------------	---	-----	---------

VALIDITY LIMITATION EC

Not Valid For EC (box 52)	R	n1	Rule 230
---------------------------	---	----	----------

VALIDITY LIMITATION NON EC

Not Valid For Other Contracting Parties (box 52)	R	a2	Rule 231
--	---	----	----------